

# Kulturminner i Østmarka nasjonalpark

Oslo, 26. april 2021



Rester av demning ved Skjelbreia. Foto: Bjarne Røsjø



Blomstereng ved Øvresaga. Foto: Espen Bratlie



Muligens en gammel Cudrio-ridesti. Foto: Bjarne Røsjø



Bysetra i 1929. Foto: Anders B. Wilse / Norsk Folkemuseum / DigitaltMuseum



Til venstre: Kart over Rausjø skog, 1918. Utlånt av Oslo kommune Bymiljøetaten v/ Rune Askvik  
Til høyre: Kart over "Röe-Siöe", 1771. Original i Bergen Offentlige Bibliotek

## Rapport utarbeidet av en arbeidsgruppe bestående av:

Lars Rogstad, Sarabråtens venner  
Bjarne Røsjø, Østmarkas Venner  
Knut Helge Midtbø, Østensjø Historielag  
Even Saugstad, Sarabråtens venner og Frie Fuglers forlag

## Innholdsfortegnelse

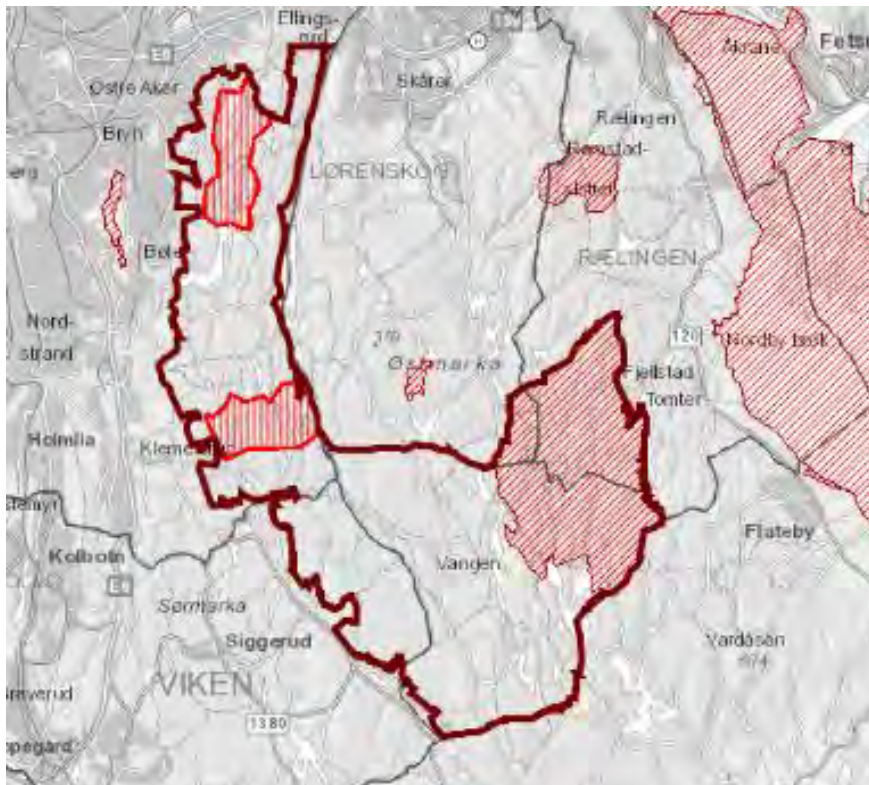
<b>Forord / bakgrunn for rapporten.....</b>	<b>3</b>
<b>1. Kulturminner – en sentral del av verneformålet.....</b>	<b>5</b>
<b>2. Den eldste historien.....</b>	<b>7</b>
2.1 Østmarka før reformasjonen.....	7
2.2 Østmarka etter reformasjonen .....	7
2.3 Eierhistorien .....	7
<i>Rausjømarka</i> .....	8
<i>Losby</i> .....	8
<i>Nøklevann-området</i> .....	8
<i>Behov for mer kunnskap</i> .....	9
<b>3. Kulturminner på kartet .....</b>	<b>10</b>
3.1 Historiske kart som kildedokumenter .....	10
3.2 Kulturminnekart Østmarka.....	12
<b>4. Kulturminner i Østmarka.....</b>	<b>13</b>
4.1 Arkeologiske kulturminner .....	13
4.2 Historiske veianlegg og ferdselsårer.....	15
<i>Plankeveien – vinterveien gjennom Østmarka fra Enebakk til Oslo</i> .....	15
<i>Sommertraseen til Enebakk</i> .....	18
<i>Vintervei over Nøklevann</i> .....	20
<i>Andre veier og veifar</i> .....	21
4.3 Landbrukshistorie, setre, husmannsplasser .....	22
<i>Generelt om eldre bygninger i Østmarka</i> .....	22
<i>Setre</i> .....	22
<i>Husmannsplasser</i> .....	24
4.4 Skogbruksdrift .....	28
<i>Skogsdrift i Losbymarka / Østmarka naturreservat</i> .....	29
<i>Rausjømarka</i> .....	29
<i>Bygninger i Rausjøgrenda</i> .....	30
<i>Branntårnet på Kjerringhøgda</i> .....	31
4.5 Fløtningsvirksomhet.....	31
<i>Fløtingen til Bindingsvann</i> .....	32
<i>Sager ved Bindingsvann og Fjell</i> .....	33
<i>Fløtingen i Børtervassdraget</i> .....	33
<i>Fløtingen i Losbyvassdraget</i> .....	35
4.6 Tidlig industri, torvuttak og isproduksjon .....	35
<i>Torvuttak</i> .....	35
<i>Isproduksjon</i> .....	37
<i>Jølsens Tændstikfabrik</i> .....	38
<i>Kraftproduksjon</i> .....	38
<i>Drikkevannsforsyning / vannverk</i> .....	38
4.7 Østmarka som friluft- og rekreasjonsområde.....	38
<i>Sarabråten - hovedstadens første utfartssted</i> .....	39
<i>Speiderbevegelsen</i> .....	41
<i>Friluftsklubben og den første tilretteleggingen for friluftslivet</i> .....	42
<i>Sports- og foreningshytter</i> .....	43
<i>Serveringssteder og DNT-hytter</i> .....	45
<i>Skiløyper</i> .....	46
<i>Hoppbakker</i> .....	47
4.8 Kulturminner knyttet til andre verdenskrig.....	49
<i>Slipp-plasser</i> .....	50
<i>Koier og skjulesteder</i> .....	51
<i>Våpenlagre</i> .....	53
<i>Transport- og kurer-ruter</i> .....	54
<b>5. Oppfølging og skjøtsel av kulturminner i nasjonalparken .....</b>	<b>56</b>
<b>Kilder og litteratur .....</b>	<b>58</b>

## Forord / bakgrunn for rapporten

I forbindelse med Statsforvalterens arbeid med nasjonalpark i Østmarka har Byantikvaren i Oslo og Viken fylkeskommune fått i oppdrag å utarbeide en fagrapport som omhandler kulturminnene som kan berøres av vernebestemmelsene. Målet er å utarbeide en oversikt over kulturminnene innenfor verneområdet, samt foreta en vurdering om hvordan disse best kan ivaretas og sikres som del av nasjonalpark i Østmarka. Dette skal inkludere vurderinger knyttet til skjøtsel av de ulike kulturminnelokalitetene, samt avveie hvilke kulturminner som kan være særlig godt egnet for formidling. Denne rapporten gjengir hva arbeidsgruppas medlemmer og deres organisasjoner mener om temaene.

### **Kulturminner og utredningsområdet**

Vi har konsentrert arbeidet om de kulturminnene som ligger innenfor utredningsområdet for nasjonalparken (se kart). I omtalen av kulturminner i Østmarka er det likevel av og til naturlig å behandle Østmarka som en helhet, og derfor har vi også i noen grad omtalt kulturminner som ligger utenfor selve utredningsområdet.



**Utredningsområdet for nasjonalparken**

Vi har lagt vekt på de kulturminnene som er mest relevante i en nasjonalpark-sammenheng, og har derfor ikke hatt en målsetning om å omtale absolutt alt som finnes av kulturminner innenfor utredningsområdet. Vi har heller ikke sett det som nødvendig å skrive mye om kulturminner som Byantikvaren allerede kjenner til, f.eks. de allerede registrerte arkeologiske kulturminnene som er registrert i Askeladden.

Kulturminner i Losbymarka, dvs. det som er omfattet av det eksisterende Østmarka naturreservat, er heller ikke omtalt så mye i denne rapporten, da dette ble grundig omtalt og dokumentert i forbindelse med verneprosessene på 1980- og 1990-tallet.

### **Østmarka naturreservat**

I 1976 ble Rausjømarka skogreservat opprettet ved en administrativ fredning i Oslo kommune.

## Kulturminner i Østmarka nasjonalpark

---

Reservatet var på 5.141 dekar, med tilhørende fredningsbestemmelser. I reservatet inngikk i grove trekk Tonekollen, Søndre Krok vann, Grinderen, Grinderkollen og Kåterudhøgdene.

Deretter tok det 14 år til Østmarka naturreservat på 12.500 dekar var et faktum, og 12 år etter det igjen fikk reservatet sin endelige størrelse på nærmere 18 kvadratkilometer. Naturreservatet strekker seg nå langt forbi Rausjømarka og inn i både Losbymarka og andre skogeiendommer, i Rælingen og Lørenskog.

Formålet med fredningen er å bevare et større, relativt uberørt og variert barskogområde i boreal barskog med tilhørende plante- og dyreliv, som er typisk for denne delen av Osloomarka, og som har særskilt vitenskapelig og pedagogisk betydning. Området er betegnet som et svært verneverdig naturtypeområde og referanseområde. Størrelse, egenart, variasjonsrikdom og bevaring av de ulike arter og naturtyper som skal fange opp den naturgeografiske variasjon er framhevet, i tillegg til opplevelser i intakt natur. All vegetasjon i reservatet er fredet, også døde busker og trær<sup>1</sup>.

---

<sup>1</sup> Østmarkas Venner: Østmarka naturreservat: <https://www.ostmarkasvenner.no/oestmarka-naturreservat.5107232-270381.html>

# 1. Kulturminner – en sentral del av verneformålet

Østmarka inneholder en lang rekke spor etter tidligere tiders bruk. Her kan den skarpøyde vandreren oppdage rester og minner etter bosetting, setring, ferdsel og transport, samt hogst, fløting og sagbruksvirksomhet.

Alle spor etter tidligere menneskelig aktivitet er kulturminner, og de tilfører en ekstra dimensjon til opplevelsene i verneområder – nemlig tidsdimensjonen og tidsdybden i landskapet. Opplevelsen av og interessen for tidligere menneskelig aktivitet i verneområder må ikke undervurderes. Det er viktig å ivareta kulturarven både i områdeforvaltningen knyttet til verneområdene, og i formidlingen av områdenes verdier til allmennheten.

Kulturminnene i Østmarka synliggjør menneskenes tilstedeværelse gjennom tidene. Dette er områder som i dag er mest kjent for sine naturverdier, og som brukes til rekreasjon og landskapsopplevelser. Men i tidligere tider ga Østmarka livsgrunnlag og livsberging – fra de første fangstfolkene i eldre steinalder til våre nære forfedre. De brukte skogen og utmarka i det ekstensive «mangesystemet» som kjennetegnet primærnæringene i Norge helt fram til tidlig 1900-tall.

Bruken av utmarksressursene i Østmarka i nyere tid nådde et høydepunkt på slutten av 1800- og tidlig 1900-tall. Et høyt folketall i bygdene rundt Østmarka førte til en intens utnyttning av arealene, før utvandring og urbanisering lettet på trykket. Et godt eksempel på dette er den omfattende aktiviteten i Rausjøgrenda, samt seterdrift og beiting i utmarka fra Lørenskog-, Rælingen- og Enebakk-sida.

Friluftslivet har dessuten sin egen kulturhistorie fra første halvpart av 1900-tallet. Da startet Friluftsklubben merking og rydding av stiene i den vestlige og Oslo-nære delen av marka, og mange av plassene innover i skauen tilbød servering på kjøkken og kammers.

Det problematiseres ofte at inngrep og spor etter menneskelig aktivitet «ødelegger» eller forringer områder, og kanskje særlig i en sammenheng der et område skal vernes etter naturmangfoldsloven. Vi kjenner alle diskusjonene om slitasje langs mye benyttede tråkk eller stier, for ikke å snakke om skogsbilveier og kraftanlegg. Men når går den automatisk fredete hulveien fra middelalderen over til å bli et uønsket slitasjespor langs en populær sti? Hvor gammelt må et spor etter ferdsel og aktivitet være før det blir verneverdig, og sågar fredet?

Dagens veianlegg kan være morgendagens (verneverdige) kulturminner. Ikke alle inngrep og spor etter menneskelig aktivitet er verdifulle eller ønskelige, men dette må ikke ekskludere oss fra opplevelsene som kulturminnene kan gi oss.

Ofte er det dessuten snakk om skala og dimensjon, for ikke å si tidsfaktoren. Vi setter ofte større pris på eldre kulturminner, noe kulturminnelovens bestemmelse om automatisk fredning av middelalderens kulturminner er et uttrykk for.

Men også sporene etter bonden, budeia, tømmerhoggeren, fløterkaren, tømmerkjøeren og fotturisten som har hatt sitt virke i Østmarka kan gi dagens mennesker større kunnskap og en rikere tur-opplevelse. Opplevelsene får ekstra dybde gjennom tilgang til den tradisjonskunnskapen som lå til grunn for fangst og fiske, steinbrudd, fôr høsting, sanking av bær og uttak av virke og materialer.

Områder vernet etter naturmangfoldsloven skal representere et tverrsnitt av norsk natur. Disse områdene inneholder også ofte et mangfold av kulturminner, kulturmiljøer og kulturpåvirka landskap. Kulturpåvirka arter og naturtyper er viktige deler av naturmangfoldet i Norge og betraktes også som kulturminner.

Kulturhistoriske verdier inngår i verneformålet i mange nasjonalparker og landskapsvernområder. Bestemmelser i verneforskriftene regulerer gjerne skjøtsel og øvrige tiltak knyttet til kulturminnene. Vi viser her til naturmangfoldlovens paragraf 36 om nasjonalparker, som innledes med følgende:

## Kulturminner i Østmarka nasjonalpark

---

*Som landskapsvernområde kan vernes natur- eller kulturlandskap av økologisk, kulturell eller opplevelsesmessig verdi, eller som er identitetsskapende. Til landskapet regnes også kulturminner som bidrar til landskapets egenart.*

Kulturminnene etter flere hundre år med setring, hogst og fløting i Østmarka skaper i dag en merverdi for friluftslivet og muligheten for opplevelser, og seterdriften kan til og med ha bidratt til et større artsmangfold. Disse kulturminnene er derfor ikke til skade for områdets verdi som nasjonalpark: Det er snarere slik at kulturminnene gjør området *mer* attraktivt enn det ellers ville vært, og styrker argumentasjonen for en nasjonalpark i Østmarka.

## 2. Den eldste historien

### 2.1 Østmarka før reformasjonen

Mesteparten av Østmarka ligger over den marine grense. Østmarka besto da av øyer i et sjølandskap som gikk langt inn i landet og innbefattet dagens Mjøsa og Tyrifjorden. Etter istiden senket strandlinjen i Oslo-området seg så mye som 10 meter pr. 100 år på det meste.

Noen av de første spor etter menneskelig aktivitet i Norge etter at isen trakk seg tilbake er fra Høgnipen i Skjeberg/Rakkestad fra ca. 9700 år tilbake. Dette er spor etter steinbrukende jegere som fulgte etter de store hjortedyrene når isen trakk seg tilbake.

Den eldre jeger-steinalder varte fram til om lag 4000 f.Kr. Fra denne perioden er det gjort to løsfunn av flintredskaper ved Ulsrudvann. Disse knyttes til fangst av vilt. En større mengde lignende funn i Østmarkas nærhet er fra Ekebergskrenten. Her er det registrert 17 lokaliteter i en høyde som tilsvarer Østensjøvannet i perioden 8400 – 7900 f.Kr. Dette antyder at nærheten til strandlinje og marint næringstilskudd har gjort dette til et foretrukket område.

I perioden fram til middelalderen er det få spor etter menneskene i Østmarka. I Østmarkas ytterkant finnes det en bygdeborg på Midtåsen sør for Skullerud, som kan dateres til 5-700 tallet e.Kr. Denne ligger nær hovedveien sørover. Veien fra Nordre Skøyen til Enebakk kirke er datert til før reformasjonen. Deler av den kan stamme fra yngre jernalder. Fra middelalderen kan det være to gårdsbruk på Bremsrud ved Nøklevann<sup>2</sup>. Vi kommer nærmere inn på arkeologiske funn under avsnitt 4.1.

### 2.2 Østmarka etter reformasjonen

De fleste bevarte kulturminnene vi kan se i Østmarka i dag er etter husmannsplasser, skogbruk, sagbruk og fløting fra midten av 1600-tallet og framover til vår tid. Særlig skogsdriften satte tallrike og omfattende spor etter seg.

Etter mange kriger som Danmark-Norge førte på 1600-tallet var statskassa slunken. Mye offentlig eiendom ble solgt, deriblant mange allmenninger. I tid falt dette sammen med det voldsomme oppsvinget i utnyttelsen av skogen som kom med oppgangssaga. Skogen ble brått en mer verdifull ressurs, og store skogsområder kom på private hender. Hogst, sagbruksdrift og plankekjøring krevde store investeringer. Det ble anlagt både dammer, fløtningsanlegg og sagbruk. Den gunstige beliggenheten nær gode eksportthavner bidro til en eksplosiv vekst. Skogen ga arbeid til hundrevis av arbeidsfolk på det meste. Nye småbruk kom til som boliger for de som fikk de nye jobbene.

De som kjøpte eiendom og investerte tjente i perioder godt, noe som sikra lønn og bosted for mange. Men inntektene var ikke stabile. Svikt i markedene og enkelte katastrofale branner i trelastlagre førte til flere tilbakeslag.

Norges første jernbane, forbi Bryn til Eidsvold i 1854, ga nye muligheter for transport av trelast. Fra Losby ble det bygd en egen sidebane nordover mot Lørenskog på hovedbanen for transport av trelast. I løpet av 1800-tallet kom det også til industri, som torvindustri og fyrstikkfabrikker, i marka.

### 2.3 Eierhistorien

Kirken var den store grunneieren i store deler av Norge før reformasjonen. Det er mer usikkert om kirken også eide områdene i Østmarka. Kirken eide de fleste gårdene i det som ble kalt *Oslohverfi* rundt Østensjøvannet, mens mye av Østmarka sannsynligvis var allmenning. Dette var områder utenfor de etablerte gårdene, som ble brukt i fellesskap til beite, setre, jakt, fiske og uttak av trevirke. Det har i mindre grad vært tradisjonelle gårder i Østmarka eid av bønder i slekt etter slekt. Etter reformasjonen ble Østmarka-området underlagt kongen som krongods.

---

<sup>2</sup> Henriksen, 2005

### **Rausjømarka**

Flere gårder i Enebakk hadde setre og beiterettigheter i Rausjø-området allerede før Svartedauden. Etter Svartedauden ble mange gårder og setrer lagt øde, men på 1600-tallet begynte setringen så smått å komme i gang igjen. I dag er de fleste av disse setrene borte, men det finnes fortsatt ruiner etter noen av dem – og på Bysetra er det fortsatt både hus og aktivitet, nå som speiderhytte. Etter hvert som setrene ble lagt ned, ble noen av seterplassene ryddet og lagt under Rausjøbruket<sup>3</sup>.

I 1662 solgte kongen, som den gangen var Frederik III, Enebakk allmenning (som omtrent tilsvarer det vi nå kaller Rausjømarka) til Christopher Didrichsen fra Fredrikstad<sup>4</sup>. Didrichsen solgte videre til futen Jens Poulsen etter bare fem måneder. Etter en serie eierskifter kom Peder Cudrio inn som eier av Rausjø i 1761<sup>5</sup>. Da han døde i 1765 overtok enken Karen Cudrio<sup>6</sup> området, og hun satt resten av sitt liv som eier av ca. 150 000 mål vest for Øyeren, inkludert Losby og Rausjø.

I 1800 var sagene i Rausjø eid av «Kiøbmand Peter Cudrioes Enkes umyndige Børn», ifølge et dokument som viser innbetalingene av sagskatt det året<sup>7</sup>. I 1837/38 solgte den daværende eieren Morten Anker<sup>8</sup> til Hans Gulbranson<sup>9</sup>, og omkring 1860 gikk godset i arv til sønnene Carl August og Hagbarth Rudolph. Carl August kjøpte ut broren i 1870<sup>10</sup>.

I 1907 solgte godseier Carl August Gulbranson<sup>11</sup> Rausjø til selskapet And. H. Kiær & Co, som i mange år var Norges ledende trelastbedrift. I 1965 solgte Kiær-selskapet Rausjø-eiendommen til Oslo kommune ved Skogvesenet for 7 millioner kroner. Dette markerte slutten på et privat eierskap som hadde vart i 302 år.

### **Losby**

Den første kjente eieren av det selvstendige Losby-bruket var Gunnar Gunnarsønn, som sto som eier fram til 1553. Handelsmannen Peder Cudrio kjøpte Losby i 1744. I Cudrio-perioden, som varte til etter Karen Cudrios død 1799, ble eiendommen utvidet til deler av Rælingen, hele Rausjø skog, Krokholmarna og deler av det som i dag ligger i Oslo kommune. Cudrio eide med andre ord nesten hele Østmarka.

Den neste eieren var Andreas Lumholtz, barnebarn til Peder Cudrio<sup>12</sup>. Deretter kom trelasthandleren Jacob Meyer inn som eier i 1829. Han solgte i 1855 til et interessentselskap bestående av sønnen Thorvald Meyer, Thomas Heftye og Thomas Sewell. Etter kun tre år ble kompaniskapet oppløst, og engelskmannen John Lockhart Morton kjøpte eiendommen ved hjelp av en falsk veksel<sup>13</sup>. Etter flere eierskifter kjøpte konsul Lorenz Jacob Meyer eiendommen i 1871. Han ble etterfulgt av flere generasjoner Boeck, som satt som eiere helt til 1985. Godsets eierhistorie på 1900-tallet er nærmere beskrevet på Losby gods' nettsider<sup>14</sup>.

### **Nøklevann-området**

I middelalderen fram mot Svartedauden økte folketallet raskt, og det ble ryddet svært mange nye gårder. I vårt område diskuterer kildene middelaldergårdene *Skraperud*, *Rustad*, *Bråten*, *Øgården*, *Bremsrud* og *Jørgensrud*, alle ved eller nær Nøklevann. En gård ved utløpet nord i Nord-Elvåga er kjent som *Elvåga*. Alle disse plassene ble liggende øde og ubrukte etter Svartedauden. Stedsnavnet Øgården ved Nøklevann vitner om en slik historie. På østsiden av Nøklevann er plassen Jørgensrud

---

<sup>3</sup> Enebakk historielag: Rausjø – ei gammel grend i Enebakk. Medlemsbladet Ign 2002 nr. 2, side 1

<sup>4</sup> Enebakk historielag: [Rausjø – ei gammel grend i Enebakk](#). Medlemsbladet Ign 2000 nr. 2, side 7

<sup>5</sup> Kirkeby, Birger: side 758

<sup>6</sup> Wikipedia om Karen Cudrio: [https://no.wikipedia.org/wiki/Karen\\_Cudrio](https://no.wikipedia.org/wiki/Karen_Cudrio)

<sup>7</sup> Upublisert arbeid av Bjørn Bækkelund, Norsk Skogmuseum

<sup>8</sup> Wikipedia om Morten Anker: [https://no.wikipedia.org/wiki/Morten\\_Anker](https://no.wikipedia.org/wiki/Morten_Anker)

<sup>9</sup> Wikipedia om Hans Gulbranson: [https://no.wikipedia.org/wiki/Hans\\_Gulbranson](https://no.wikipedia.org/wiki/Hans_Gulbranson)

<sup>10</sup> Røsjø, Konrad (1941)

<sup>11</sup> Wikipedia om Carl August Gulbranson: [https://no.wikipedia.org/wiki/Carl\\_August\\_Gulbranson](https://no.wikipedia.org/wiki/Carl_August_Gulbranson)

<sup>12</sup> Saugstad 2012, side 96

<sup>13</sup> Røsjø, Konrad (1941)

<sup>14</sup> Losby Gods: Historien. <https://www.losbygods.no/historien/>



registrert i Akershus Lensregnskap i 1578, og i 1617 blir stedet betegnet som selvstendig gård. Se Henriksen (2005) for en utdyping av dette.

Det går ikke an å nevne Nøklevann uten å nevne også Heftye-familien, som virkelig satte Sarabråten på kartet. Handelsfirmaet Tho. Joh. Heftye kjøpte området i 1838, og i 1849 kjøpte Thomas Johannessen Heftye<sup>15</sup> (1822-1886) eiendommen privat. Ved Heftye seniors død ble eiendommen overtatt av sønnen Thomas Thomassen Heftye (1850-1921). Deretter ble skogen overtatt i 1897 av daværende Aker kommune, som til slutt kjøpte resten av eiendommen i 1911. I 1948 kom Oslo kommune inn som eier, etter kommunesammenslåingen med Aker. Aker kommune kjøpte skogen rundt Nøklevann primært for å sikre Nøklevann som drikkevannskilde for kommunen. Nøklevann var regulert som drikkevann fram til 1983.

Eierhistorien for Jørgensrud og Sarabråten er beskrevet i større detalj i Saugstad (2012)<sup>16</sup>.

I dag finner vi noen få navn som kan hentyde på skogfinner i Østmarka, nemlig plassen Katisa ved Nøklevann (ei katise er et fiskeredskap), plassen Finnland ved Mønevann og plassen Finland ved Vardåsen i Enebakk). Navnet Finland er sannsynligvis et oppkallingsnavn, men kan også tyde på opprinnelig rydding av finske innvandrere (Saugstad, 2012). Vi har ikke andre sikre spor etter skogfinner i Østmarka.

### **Behov for mer kunnskap**

Fagkonsulent Christer Nilsson ved Skogmuseet har opplyst til oss at museet har arkivene etter And. H. Kiær & Co med flere underselskaper, men ikke etter de tidligere eierne i Rausjø. Vi anbefaler å undersøke om dokumenter fra tiden før Kiær er oppbevart i for eksempel Riksarkivet eller Statsarkivet i Oslo.

---

<sup>15</sup> Wikipedia: [https://lokalhistoriewiki.no/wiki/Thomas\\_Johannessen\\_Heftye](https://lokalhistoriewiki.no/wiki/Thomas_Johannessen_Heftye)

<sup>16</sup> Even Saugstad: "Sarabråten - godset i skogen" fra side 12

## 3. Kulturminner på kartet

### 3.1 Historiske kart som kildedokumenter

Historiske kart er fantastiske kildedokumenter, og vi bruker noen av disse i denne rapporten.

Som et eksempel på disse sentrale historiske kartene vil vi trekke fram dette kartet; utgitt 1800, fra serien *Rektangelmålinger*.



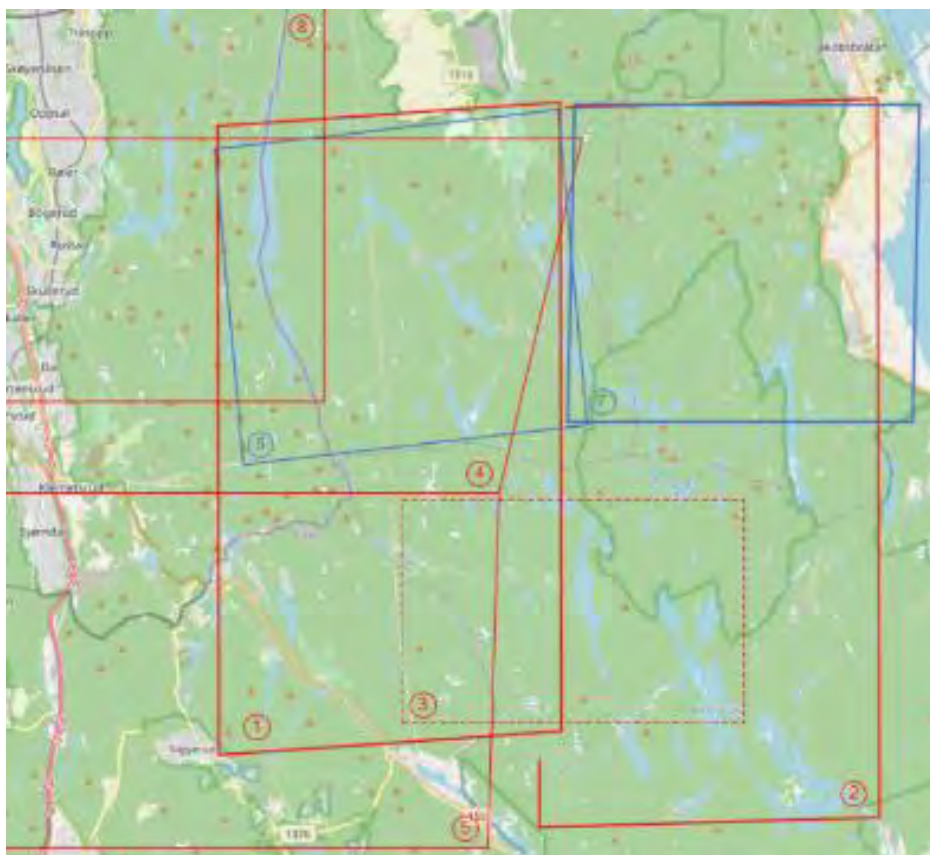
Rektangelmålinger Hans Lemmich Juell, Carl Wendel Bremer, 1800. Original i Kartverket<sup>17</sup>

Legg for eksempel merke til disse detaljene eller markeringene på kartet:

- Plankeveien / vinterveien over vannene, fra Langvann via Nord- og Sør-Elvåga og videre til Eriksvann
- Stiene, for eksempel mellom plassene (nordre) Skytten og Søndre Skytten
- De andre plassene i sørenden av Nord-Elvåga; der Tangen er avmerket, men ikke Bakken og Pettersbråten
- Brua over Elvåga, ved bekken / eidet mellom Nord- og Sør-Elvåga
- Løken seter, med tre markeringer; dvs. tre sæterhus?
- Tilvarende for Liseter øst for Skålsjøen; også med tre markeringer

Aktuelle historiske kart med ca. dekningsområde er markert på kartet under.

<sup>17</sup> <https://kartverket.no/om-kartverket/historie/historiske-kart/soketreff/mitt-kart?mapId=7045>



Tabellen viser utvalgte historiske kart som berører utredningsområdet for nasjonalparken. Alle kartene blir gjort tilgjengelige for BYA i egen oversendelse.

Kart	Datering	Original målestokk	Kommentar	Kilde; original publisering
1. <i>Situations Carte over den Gothaltsche Kaaber Werckets Circomference</i>	1757	1:70000	Et av de eldste kartene som dekker (deler av) Østmarka. Viser bl.a. vinterveien over Nøklevann, men ikke stier og rideveier.	Kartverket <sup>18</sup>
2. <i>Cudriokartet</i>	1771		Plasser / bosetting; spesielt setrene er interessante.	Original i Bergen Offentlige Bibliotek
3. <i>Kvadratmilkart; Mil nr 63, nordlige del</i>	1802	1:10000	Vinterveien, plasser, setre	Kartverket <sup>19</sup>
4. <i>Kvadratmilkart; Mil nr 63, sydlige del</i>	1802	1:10000	Vinterveien, plasser, setre	Kartverket <sup>20</sup>
5. <i>Rektangelmåling; 15C 5 øst</i>	1800	1:10000	Vinterveien; veier; stier	Kartverket <sup>21</sup>
6. <i>Rektangelmåling, 15c6 vest</i>	1800	1:10000	Vinterveien; veier; stier	Kartverket <sup>22</sup>
7. <i>Rektangelmåling, 15C 5 nø</i>	1874	1:25000	Plasser og stier	Kartverket <sup>23</sup>
8. <i>Rektangelmåling, 15c6 nv</i>	1874	1:25000	Plasser og stier	Kartverket <sup>24</sup>
9. <i>Kartskisse over tærrenget om Sarabraaten</i>	1915	1:15000	Det første kartet laget spesielt for friluftslivet	Kartverket <sup>25</sup>

<sup>18</sup> <https://kartverket.no/om-kartverket/historie/historiske-kart/soketreff/mitt-kart?mapId=183>

<sup>19</sup> <https://www.kartverket.no/om-kartverket/historie/historiske-kart/soketreff/mitt-kart?mapId=6068>

<sup>20</sup> <https://www.kartverket.no/om-kartverket/historie/historiske-kart/soketreff/mitt-kart?mapId=6069>

<sup>21</sup> <https://kartverket.no/om-kartverket/historie/historiske-kart/soketreff/mitt-kart?mapId=7044>

<sup>22</sup> <https://kartverket.no/om-kartverket/historie/historiske-kart/soketreff/mitt-kart?mapId=7045>

<sup>23</sup> <https://kartverket.no/om-kartverket/historie/historiske-kart/soketreff/mitt-kart?mapId=8530>

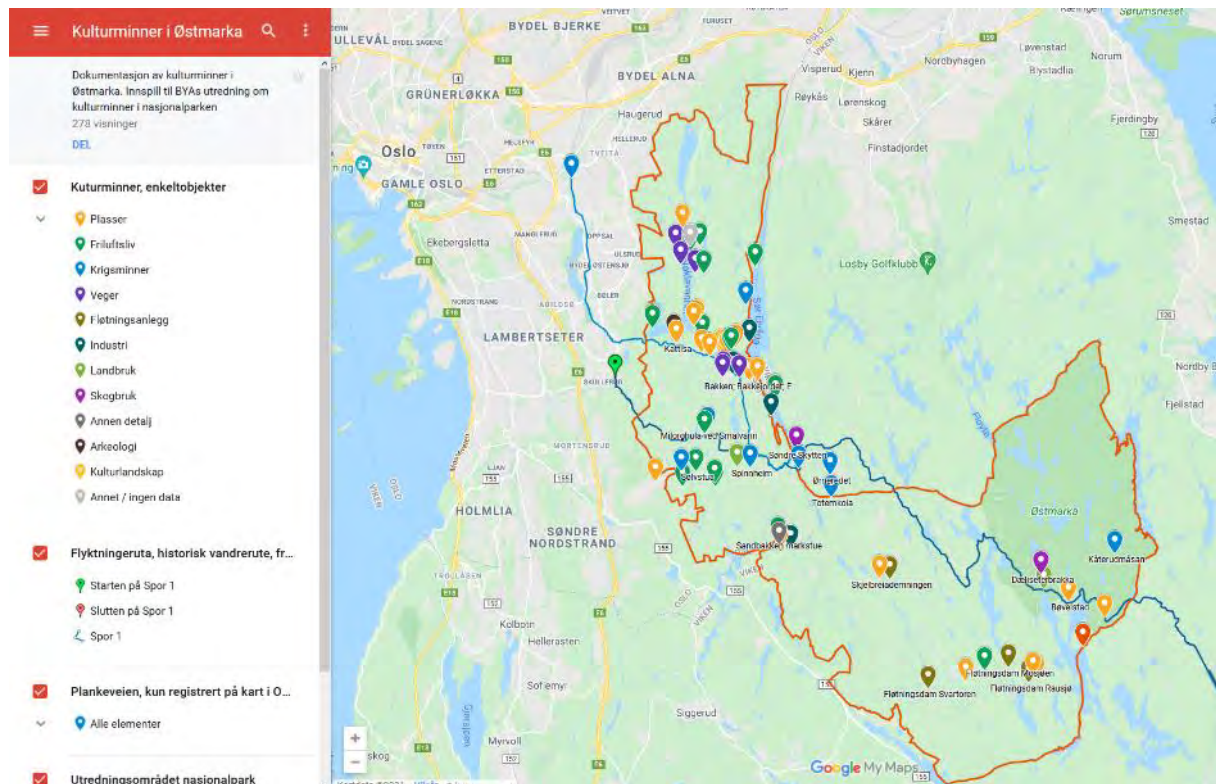
<sup>24</sup> <https://kartverket.no/om-kartverket/historie/historiske-kart/soketreff/mitt-kart?mapId=8535>

<sup>25</sup> <https://kartverket.no/om-kartverket/historie/historiske-kart/soketreff/mitt-kart?mapId=473>

### 3.2 Kulturminnekart Østmarka

Vi har utarbeidet et kulturminnekart med alle de omtalte kulturminnene i rapporten. Kulturminnekartet er tilgjengelig på nett på <https://bit.ly/3ninEYX><sup>26</sup>.

Kulturminnene er tematisk gruppert med samme inndeling som i rapporten. Datagrunnlaget i kartet; dvs. alle objekter med koordinater – vil bli gjort tilgjengelig for BYA som en egen tabell. Dette muliggjør import av kulturminnene til f.eks. Askeladden eller andre kartbaserte systemer.



**Kulturminnekart Østmarka.** Utarbeidet av arbeidsgruppa bak denne rapporten

<sup>26</sup> Kulturminnene som er omtalt i rapporten vil bli vist på dette kartet. Kartet er ikke helt oppdatert på oversendelsestidspunktet.

## 4. Kulturminner i Østmarka

Byantikvaren og Viken fylkeskommune har etterlyst innspill om åtte ulike kulturminne-kategorier. Vi har valgt å svare i en historisk/kronologisk rekkefølge, slik at vi starter med arkeologiske kulturminner og slutter med kulturminner knyttet til annen verdenskrig. Vi har ikke lagd et eget avsnitt om kulturminner knyttet til Oslo og Nordre Follo kommuneskoger, da kulturminner i disse områdene er beskrevet i de sju andre punktene. Vi har også valgt å omtale skogbruksdrift og fløtningsvirksomhet som separate punkter.

### 4.1 Arkeologiske kulturminner

De kjente arkeologiske kulturminnene i Østmarka omfatter blant annet bosetningsspor fra steinalderen, jernvinneaktivitet fra jernalder og middelalder, samt fangstanlegg og båtvrak i markavannene. Disse kjente kulturminnene er registrert i Riksantikvarens database Askeladden.

Et av de tidlige arkeologiske funnene i Østmarka er en spydspiss av jern, funnet i sørenden av Nord-Elvåga.



**Spydspiss; sterkt opprustet.** Funnet i 1977 i sørenden av Nord-Elvåga, i slammet da vannet var nedtappet. Foto: Ole-Thorsten Ljøstad / Norsk skogmuseum / digitaltmuseum.no

#### Flintredskaper ved Ulsrudvann<sup>27</sup>

Det er gjort to løsfunn av flintredskaper vest og sør for Ulsrudvann. Kulturhistorisk museums arkiv har registrert funnet vest for vannet. Disse redskapene knyttes til fangst. En større mengde lignende funn i Østmarkas nærhet er fra Ekebergskrenten og er datert til eldre steinalder.

#### Kullframstillingsanlegg i Stallerudåsen<sup>28</sup>

Her er det påvist en tydelig grop i terrenget, rund med lave voller. Det er kull i bunnen og kullblandet jord. Dette kan være en fangstgrav som er gjenbrukt som kullgrop.

#### Fangstlokalitet i Stallerudåsen<sup>29</sup>

På Stallerudåsen ligger et fangstanlegg bestående av 5-6 fangstgroper og et bogestelle. Den vestre av fangstgropene er sekundært benyttet til fremstilling av kull da kull framkom ved prøvestikk. Fangstområdet strekker seg i bergområdet mellom stiene ned fra Nøkle vann skole til veien inn til Rustadsaga og stien fra Haraløkka ned til Rustadsaga. Området består av NØ-SV berggrygger i et relativt åpent skogsområde. Området er i dag registrert i [kulturminnesok.no](http://kulturminnesok.no) og er under verifisering for Askeladden av Byantikvaren.

---

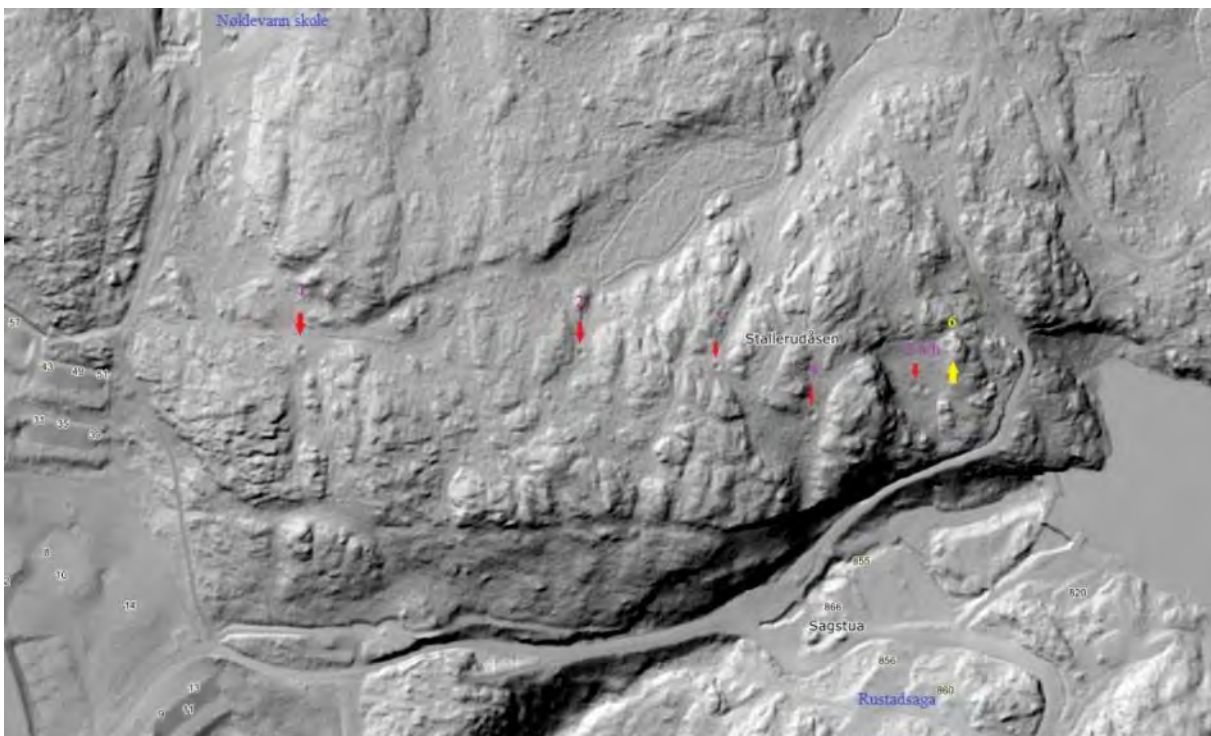
<sup>27</sup> C58222 i MUSITs database

<sup>28</sup> Kulturminne-ID 54817-1 i Askeladden

<sup>29</sup> Kulturminne-ID 15350-15351 i Askeladden



Bogestille på Stallerudåsen, 2021. Foto: Frode C. Jakobsen



Fangstområdet ved Stallerudåsen. Lidar / hoydedata.no, anmerkninger ved Frode C. Jakobsen

### Bygdeborgen på Midtåsen<sup>30</sup>

I perioden fram til middelalderen er det få spor knyttet til selve Østmarka. I Østmarkas ytterkant finnes det en bygdeborg på Midtåsen sør for Skullerud. Slike anlegg dateres gjerne til 5-700-tallet. Anlegget ligger i nær tilknytning til den gamle hovedveien fra Oslo og sørover.

### Bautasteinen på Nord-Spinneren<sup>31</sup>

Bautastein; det er uklart om dette er et gravminne eller en varde/merkestein. Bautasteinen er 2,8 meter høy og er sterkt smalnende mot toppen. Steinen har vært veltet og brukket i to. De to delene er diskret

<sup>30</sup> Kulturminne-ID 80121-1 i Askeladden

<sup>31</sup> Kulturminne-ID 12182-1 i Askeladden

sementert sammen, og hele steinen er sementert fast til fjellet. Rundt foten er det lagt mindre bruddstein i et par lag.

### **Arkeologisk registrering av kulturminner rundt Nøklevann**

Nøklevann ble tappet ned med ca. 5,5 meter da damanlegget ved Rustadsaga skulle rehabiliteres i 2015. Strandsonen ble avdekket i store områder. 19. mai 2016 gjennomførte Maritimt museum registrering av gjenstander på og i bunnsedimentet. Det ble funnet tre båter, en rekke katiser, en røys, en klopp og en struktur de mener kan være et veianlegg. Katise er et fiskeredskap av finsk eller russisk avstamming.

En av båtene ble avdekket og undersøkt nærmere, for så å bli lagt tilbake i vannet. Båten antas å være fra seint 1800-tall. Alle funn er grundig dokumentert. For vårt formål omtaler vi disse funnene under ett og henviser til Maritimt museums rapporter<sup>32</sup>.

## **4.2 Historiske veianlegg og ferdselsårer**

De gamle ferdselsårene mellom plasser og setre i Østmarka dannet utgangspunktet for det som senere ble til stier brukt av turfolket. Mange av ferdselsområdene som er omtalt i dette avsnittet, har derfor relevans også for avsnitt 4.7 om friluftsliv.

Mange steder i Østmarka finner vi også rester etter flott oppmurte hesteveier eller driftsveier for tømmertransport. Dette er oppmuringer i varierende lengde og høyde, som er anlagt for å lette utkjøring av tømmer i bratt og ulendt terreng, og da særlig skråbakker. Oppmuringene ble foretatt for å hindre tømmerlasset i å skli ut i terrenget.

### ***Plankeveien – vinterveien gjennom Østmarka fra Enebakk til Oslo***

Plankeveien er den tidligere vinterveien som i hovedsak fulgte vann og myrer gjennom Østmarka. Den ble brukt til å transportere ferdig skåret plank fra sagene i Rausjø og Enebakk til Oslo. Veien har gått langs Østensjøvannet via Rustadsaga og Katisa til Ødegården. Derfra går den gjennom skogen ved Øgårdsmosen via Karl 12s vei. Før Pettersbråtan dreier den sørover og følger dagens blåsti øst for Sotåsen til sørenden av Elvåga, og videre forbi Skjelbreia, sørenden av Mosjøen, ut til Børterdalen i Enebakk, forbi bygdeborgen på Slottsåsen tilhørende Ekeberg, og til Enebakk kirke.

Se for eksempel Fønnebø (1973) og Fønnebø (2004) for mer detaljer. Framstillingene i dette avsnittet bygger på disse to kildene, dersom ikke annet er nevnt.

Byantikvaren har registrert Plankeveien som et etter-reformatorisk kulturminne; med status "kommunalt listeført".<sup>33</sup> Traséen i marka er kun delvis registrert (dvs. kun i Oslo kommune), og delvis med avvikende forløp fra Fønnebø (2004) og eksisterende skilting i terrenget.

---

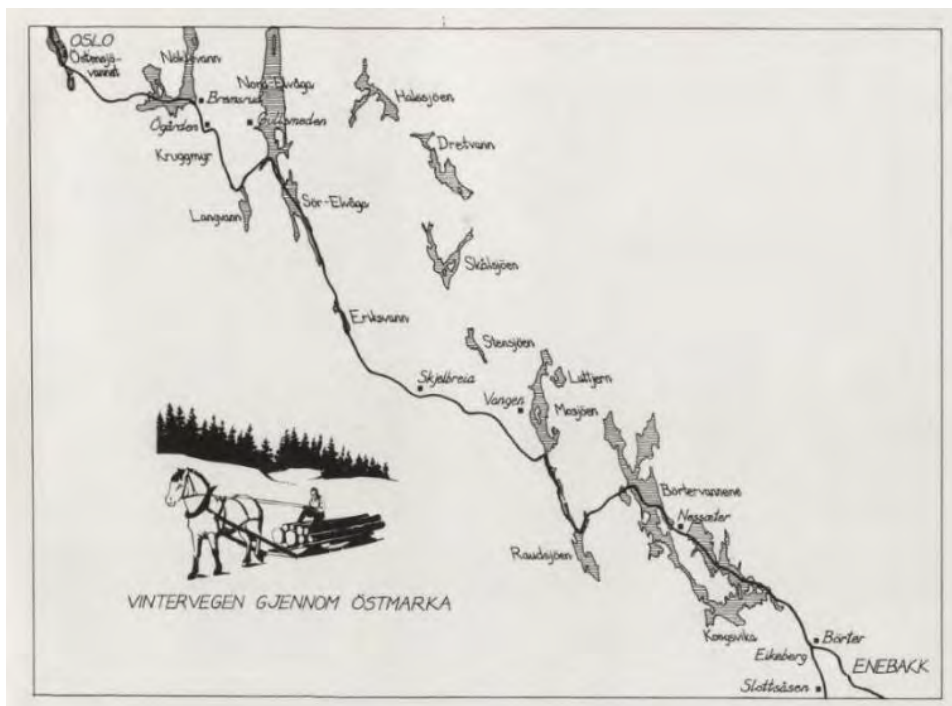
<sup>32</sup> Norsk Maritimt Museum, 2016 og 2017

<sup>33</sup> Kulturminne-ID 168336 i Askeladden;

<https://askeladden.ra.no/AskeladdenRedigering/#/kulturminneskjema/168336-1>



Der Plankeveien gikk i gamle dager, er det nå skiløype på deler av strekningen. Bildet er tatt mellom Skjelbreia og Vangen. Foto: Bjarne Røsjø

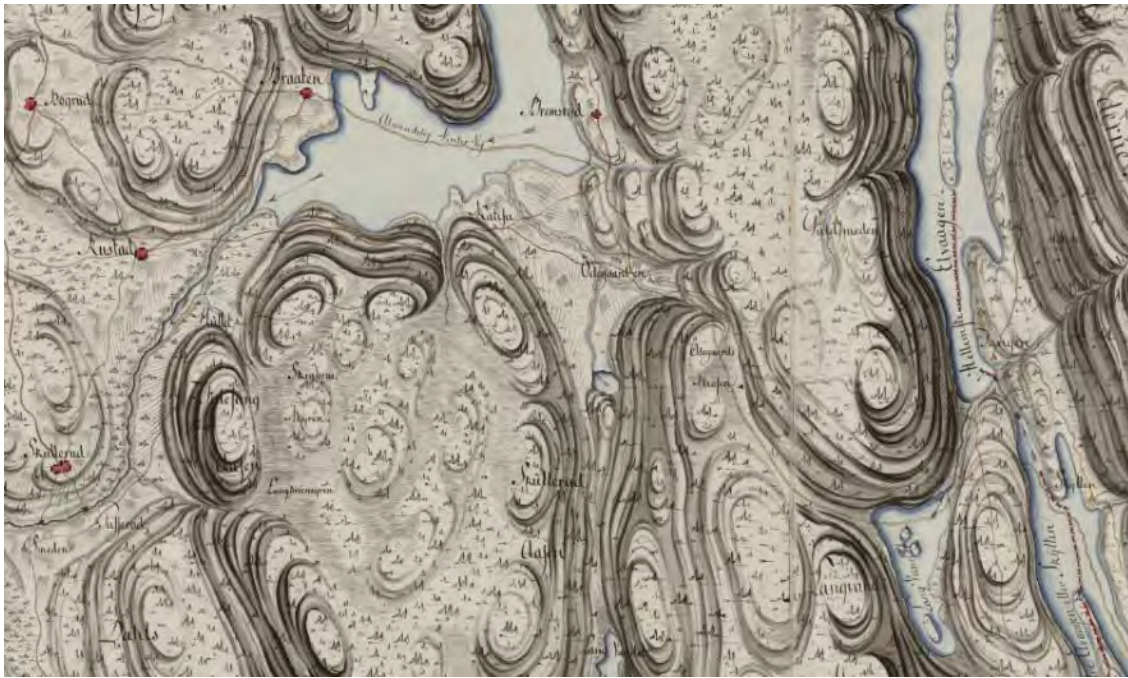


Kartskisse Plankeveien. Fra Fønnebø (1973)

Fønnebø (1973) anfører at navnet Plankeveien er “et nytt navn påført for få år siden, og har ingen tradisjon.” Navnet *Plankeveien* dukker for eksempel først opp i 1964 på NB.no, og da som en omtale av Østmarkakartet til Oppsal I.F. Neste innføring er fra 1967, i boka “På ski i Osломarka”. Navnet er gått inn i alminnelig bruk i dag.

På kartet under, fra 1802, er Plankeveien markert som “Almindelig Vinter Vej”; se traseen over Nøkle vann. Traseen er til og med tydeliggjort med en markeringspil, og dette understreker den betydningen vinterveien hadde for transport og ferdsel gjennom marka. Markeringen på kartet kan følge hele veien gjennom Østmarka til Eneback.





**Plankeveien – eller "Almindelig Vinter Vej" som det står på dette kartet fra 1802.**

*Milekart nr 63, 1802; original i Kartverket<sup>34</sup>*

Rester etter oppbyggingene av Plankeveien kan en fremdeles se ved Skjelbreia, Øgården og Katisa, og særlig flotte er oppbyggingene nord for Kruggmyr ved Langvann. Store deler av Plankeveien er i dag ryddet og rødmerket som skiløype.



**Oppbygginger for Plankeveien nord for Kruggmyr. Deler av muren er i ferd med å rase ut.**

*Foto: Lars Rogstad*

En tidligere trase av Plankeveien gikk nordover Elvåga og videre forbi Nuggerud og Ellingsrud, før den dreide av mot byen. Det var Karen Cudrio som rundt 1760 besørget omleggingen av Plankeveien fra Sør-Elvagå over Langvann via Øgården og Nøklevann. Dette forkortet traseen betydelig gjennom

<sup>34</sup> <https://kartverket.no/om-kartverket/historie/historiske-kart/soketreff/mitt-kart?mapId=7045>

## Kulturminner i Østmarka nasjonalpark

Østmarka. Plankeveien ble brukt fram til den nye kjøreveien mot Enebakk sto ferdig omkring 1865; veien vi i dag kjenner som riksvei 155.

*Plankemarsjen*<sup>35</sup> er en turmarsj som første gang ble arrangert i 1983, og som går fra Kirkebygda i Enebakk til Rausjøgrenda.

### Sommertraseen til Enebakk

Sommertraseen gjennom Østmarka var kun en ridevei eller fotsti; dvs. ingen kjørevei. All tyngre transport måtte tas om vinteren, når vann og myrer var frosne.

Fønnebø (2004) beskriver den gamle rideveien fra Oslo til Enebakk gjennom Østmarka. Denne veien stakk inn i skogen ved Stallerudåsen, gikk forbi dagens Rustadsaga og fulgte samme trasé som den nåværende kjøreveien til Øgård. Mellom Katisa og Øgård er det fortsatt tydelige rester etter en gammel hulvei, og det tidligere navnet "Byåsen" viser tydelig hvor trafikken har gått.

Rideveien går videre litt øst for vinterveien, og så over åsen ned til Nord-Elvåga og krysser over til østsiden av vannene i delet mellom Sør- og Nord-Elvåga (Skyttenbrua; El Paso). Videre forbi Skytten og på åsen sørover til Søndre Skytten, mot sørøst til Løkenseter og så til Skjelbreia, hvor den mer eller mindre følger traseen til vinterveien til Rausjøgrenda. Så sørover Nordbyåsen, forbi Stuttjern og Forfoten og ut til Enebakk. Ved Forfoten var det så seint som i 1973 tydelige rester etter ei gammel kavlebru.



**Kart fra 1800**, der vi kan se markeringer av sommerveien fra Søndre Skytten sør-østover til Løkenseter, og derfra sørover mot Skjelbreia (utenfor utsnittet). Plankeveien (vinterveien) følger vassdraget sørover over Eriksvann. *Rektangelmålinger; Juell og Bremer, 1800; original i Kartverket*<sup>36</sup>

Byantikvaren har registrert **Gamle Enebakkvei**<sup>37</sup> i Askeladden som et veifar fra forhistorisk tid.

**Cudriobakken** er en oppmurt sti som følger den smale ryggen på vestsiden av Kruggmyr. Helt i starten av denne ryggen ligger det en stor flyttblokk, og historien vil ha det til at Karen Cudrio satt ved

<sup>35</sup> <https://www.facebook.com/plankemarsjen/>

<sup>36</sup> <https://kartverket.no/om-kartverket/historie/historiske-kart/soketreff/mitt-kart?mapId=7044>

<sup>37</sup> Kulturminne-ID 80137-1 i Askeladden

Cudriobakken og delte ut lønningspenger til skogsarbeiderne. Derfor også navnet “Lønningsbakken”<sup>38</sup>.



**Oppmurt del av Plankeveien ved Cudriobakken / Lønningsbakken.**  
*Ukjent fotograf. Bilde hentet fra Kjentmannsmerket (2012)*

Det finnes for øvrig flere Cudrio-steiner i Østmarka. En av de mer kjente ligger ved Svartkulp vest for Skålsjøen (dvs. utenfor utredningsområdet).



**Cudriosteinen ved Svartkulp vest for Skålsjøen.** *Foto: Lars Rogstad*

Karen Cudrio skal ha brukt flotte, hvite ridehester på sine turer for å inspisere eiendommene, og for å spare tid skal hun ha latt mange stier bli opparbeidet til rideveier. Det blir for eksempel hevdet at den blåmerkede stien fra Bysetermåsan til Skjelbreia, over Hestelihøgden, følger en slik ridevei. Denne har i så fall blitt utbedret flere ganger senere.

I dag er Cudrios rideveier til dels gjengrodd eller erstattet av nye veier, slik at det er vanskelig å være sikker på hvor traseene egentlig gikk.

---

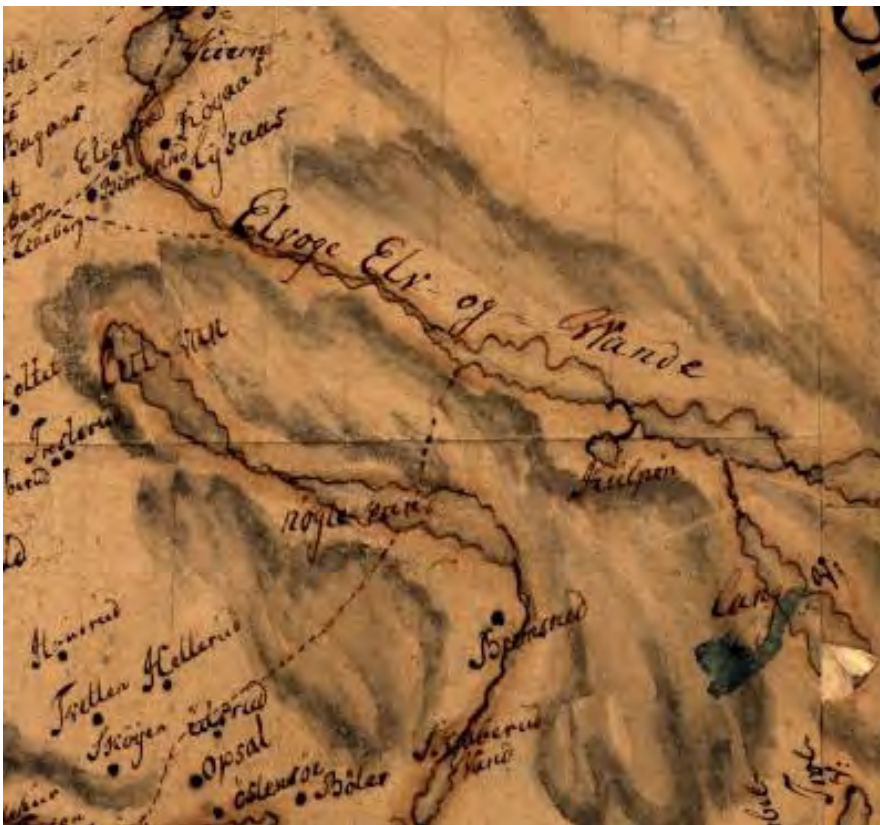
<sup>38</sup> Kilde: Kjentmannsmerket (2012)



**Karen Cudrios ridesti?** Blåstien mellom Bysetermåsan og Skjelbreia følger en trase som kan ha vært en av Karen Cudrios gamle ridestier. I så fall er den senere blitt oppgradert til kjerrevei. Foto: Bjarne Røsjø

#### **Vintervei over Nøklevann**

Et kart fra 1757 er også svært interessant i denne sammenhengen, med markeringen av **en vei tvers over Nøklevann**. Dette må nødvendigvis være en vintervei, sannsynligvis for transport av tømmer og / eller plank. Det er fortsatt tydelige oppbygginger i terrenget etter denne veien, på begge sider av Nøklevann. Men dateringen av disse murene er usikre, og de kan også være av nyere dato.



**Markering av veifar som krysser Nøklevann.** Utsnitt fra "Situations Carte over den Gothaltsche Kaaber Werckets Circomference", 1757. Original i Kartverket<sup>39</sup>

<sup>39</sup> <https://kartverket.no/om-kartverket/historie/historiske-kart/soketreff/mitt-kart?mapId=183>



**Oppbygd vei ved Sleppa på østsiden av Nøklevann. Foto: Espen Bratlie**

Interessant er det at Plankeveien ikke er markert på dette kartet. Fønnebø (2004) nevner heller ikke denne veien, men veien kan godt være en del av de veifarene vi seinere kjenner som Plankeveien.

### **Andre veier og veifar**

**Karl 12.s vei** er betegnelsen på det gamle veifaret nord for Øgårdsmosen. I dag brukes betegnelsen på den nåværende veien fra Høyås sørover mot Langvannsbekken og Skyttenbrua. Bakgrunnen for navnet synes opplagt (Karl 12.s felttog i Norge i 1716), men det er svært usikkert om Karl 12. eller noen av soldatene virkelig tok veien gjennom Østmarka.

**Skyttenbrua over Elvåga** ble bygget i 1964, da vannstanden i Elvåga ble hevet. Tidligere var det her et smalt sund med en enkel bru eller klopp over bekken mellom de to adskilte vannene Nord- og Sør-Elvåga. Skyttenbrua kalles også for El-Paso, etter navnet på en by ved grenseelva Rio Grande mellom Texas og delstaten Chihuahua i Mexico. For ungdommer fra Oslo markerte El-Paso over Elvåga grensa mellom Oslo og de mer villmarkspregede områdene øst for Elvåga.

### **Flåten i Svartoren**

Omtrent midtveis i det nesten tre kilometer lange vannet treffer du på den originale trekkflåten som pensjonistdugnadsgjengen ØX står bak. Flåten, som nå har blitt en del av det blåmerkede stinettet i Østmarka, gjør at turfolk kan trekke seg over det smale vannet som ble dannet da den opprinnelige Svartholbekken ble demmet opp på 1800-tallet.

Flåten ble lagd i 1993 av foreningen ØX, som erstatning for en forfallen trebru som var blitt bygd av STKs bedriftsidrettslag i forbindelse med et orienteringsløp. Også lenge før det, på 1930-tallet, var det en enkel bru over vannet.<sup>40</sup>

### **Behov for mer kunnskap**

Maridalens venner viet hele sitt årsskrift for 2017 til temaet «Historiske ferdselsveier fra Oslo gjennom Nordmarka til Hakadal og Hadeland» med Ståle Pinslie som stifinner og forfatter. Pinslie har finstudert gamle dokumenter og kart, for deretter å anvende GPS-teknologi til å gjenfinne stiene ute i terrenget og registrere dem på de nyeste kartene. Det hadde vært interessant om noe liknende kunne gjennomføres i Østmarka, som et fremtidig forskningsprosjekt i tilknytning til nasjonalparken.

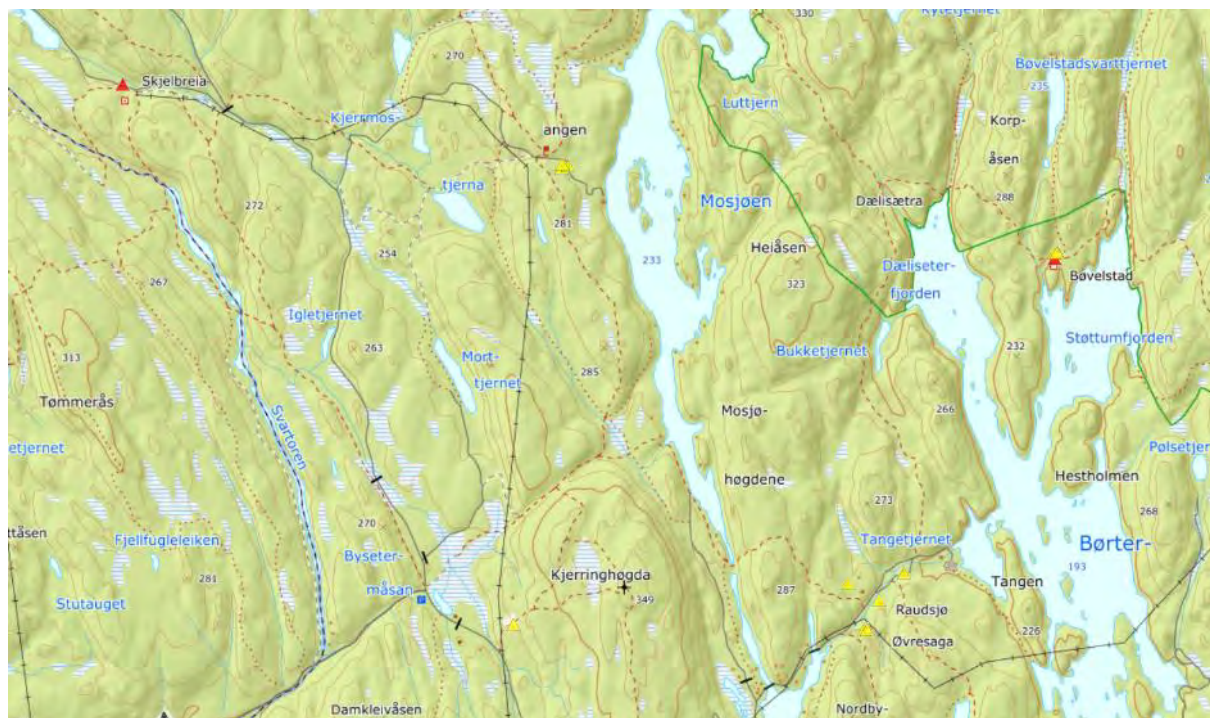
---

<sup>40</sup> Saugstad: Østmarka fra A til Å, side 184

### 4.3 Landbrukshistorie, setre, husmannsplasser

#### Generelt om eldre bygninger i Østmarka

Mange bygninger i Østmarka er registrert i SEFRAK-registeret<sup>41</sup>, jf. kartet under. Gule trekkanter er bygninger eldre enn 1900, og røde trekkanter er bygninger eldre enn 1850.



Skjermdump fra NIBIOs kart-tjeneste kilden.no<sup>42</sup>

Følgende bygninger innenfor utredningsområdet er registrert i SEFRAK-registeret:

Sted	Ca. datering / alder
Skjelbreia	Ca. 1750-1750
Vangen – tre bygninger	Ca. 1875-1900
Rausjøgrenda – flere bygninger	siste del av 1800-tallet
Bøvelstad – hovedhus og driftsbygning	Ca. 1750-1775
Øgården (utenfor kartutsnittet)	Ca. 1875-1900

#### Setre

Østmarka har i likhet med annen utmark/allmenning i landet hatt setervirksomhet knyttet til nærliggende gårder. For Østmarkas vedkommende har det vært slik setervirksomhet særlig knyttet til gårder i Lørenskog, Rælingen og Enebakk, kun i mindre grad knyttet til gårder i Oslo/Østre Aker.

I Oslo kommunes (geografiske) del av Østmarka, kjenner man kun til Oppsalseter og Ulvenseter. Disse setrene er det knapt nok rester etter. Restene etter setrene finnes i områder som Østmarkas Venner har foreslått vernet i Haukåsen-området.

**Oppsalseter** (Oppsalvangen) tilhørte Oppsal gård og lå et stykke sør for Mariholtputten. Setervangen ble muligens ryddet allerede på 1600-tallet og i drift utover 1700-tallet. Den var tegnet inn på et kart fra 1737, men det er ikke kjent hvor lenge setra var i drift.

**Ulvenseter** tilhørte Ulven gård og lå på Haukåsen, nord for det nåværende radartårnet. Setra ble sannsynligvis lagt ned på 1800-tallet, kanskje før. Det er uklart når setra ble tatt i bruk.

<sup>41</sup> <https://www.riksantikvaren.no/les-om/sefrak/>

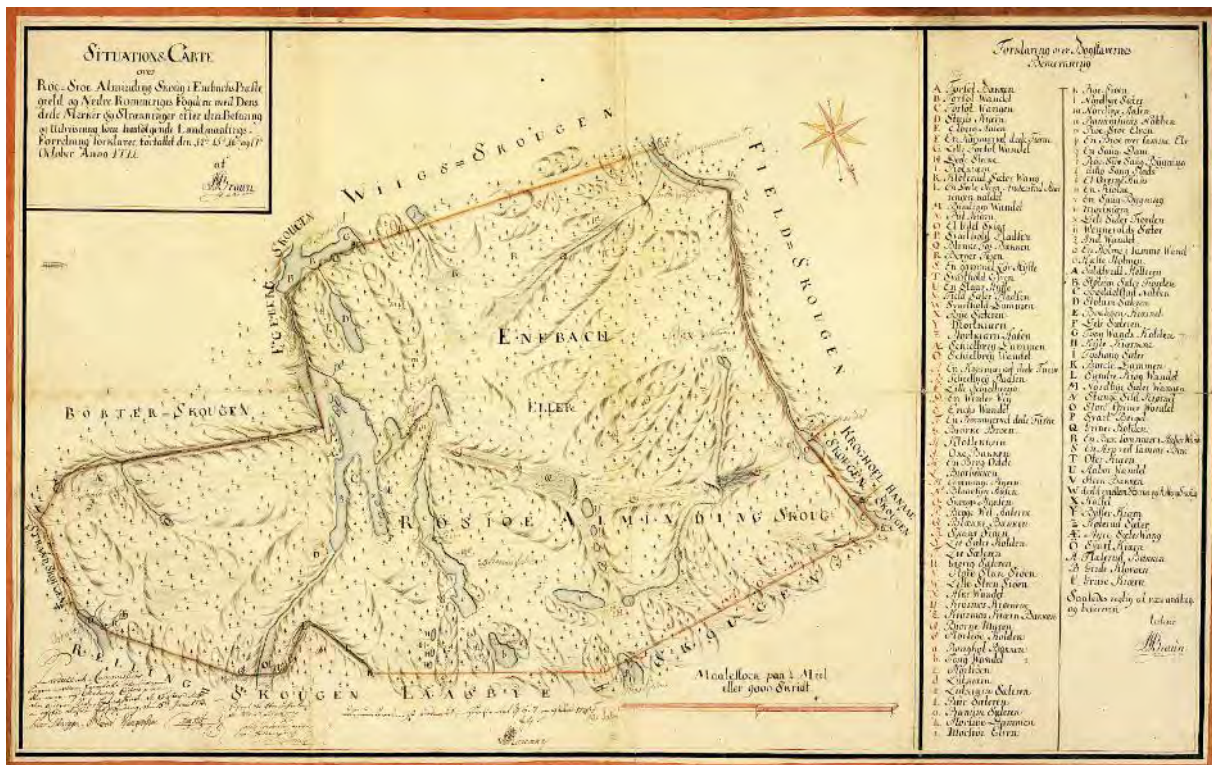
<sup>42</sup> <https://kilden.nibio.no>

## Kulturminner i Østmarka nasjonalpark

Rausjø-kjenneren Trond Burud har identifisert 15 setre som var i drift i Rausjø på 1700-tallet, hvordan navnet ble skrevet, og hvilke gårder i Enebakk de tilhørte:

Forfot vangen (Bøler), Bye setra (By på Flateby), Gjevig setra, Lutkiærn setra (Heiås), Ruesetra (Rud), Ranum setra, Nordbye setra, Wennevolds setra, Støtum setra, Deli setra, Toshoug setra (Torshov), Koterud setra (Kåterud), Saldtvedt Helleren (Saltvedt), Kloterud setervange, Myre setervange (Myhre) og Berger Teien (Berger)<sup>43</sup>.

Mange av disse setrene er avmerket på Karen Cudrios kart fra 1771. Dette er et meget detaljert og innholdsrikt kart, med svært mange plasser og setre markert, og det er dermed en viktig kilde som dokumenterer setring og bosetting i denne delen av Østmarka i andre halvdel av 1700-tallet.



Kart over "Røe-Siøe"<sup>44</sup>. Opptegnet ved en landmålerforretning i 1771 på oppdrag for Karen Cudrio. Vær obs på at nord ikke er opp på kartet. *Original i Bergen Offentlige Bibliotek*<sup>45</sup>

I dag er de fleste av setrene i Rausjø borte, men det finnes fortsatt ruiner etter noen av dem – og på **Bysetra** er det fortsatt både hus og aktivitet, nå som speiderhytte. Denne setra, ved blåstien fra Bysetermåsan til Kjerringhøgda, var opprinnelig seter under By gård på Flateby (Enebakk). Stedet ble senere husmannsplass under Rausjø bruk. Huset som nå står på Bysetra ble bygd ca. 1840. Setra eies av Oslo Kommune, og Bølerspeiderne disponerer den.

<sup>43</sup> Burud 1992, side 91

<sup>44</sup> Fullstendig tittel på kartet: Situations-Carte over Røe-Siøe Alminding Skoug i Enebachs Præstegjeld og Nedre Rommeriges Fogderie med Dens deele Merker og Strækninger efter den Befaring og Udviisning som hos følgende Landmaalings-Forretning forklares, forfattet den 14de 15de 16de og 17de October Anno 1771.

<sup>45</sup> Kartet er i kildematerialet som er oversendt BYA



**Bysetra i 1929.** Bysetra ved Bysetermosen gikk fra å være seter til å bli husmannsplass, og i dag er den speiderhytte. Foto: Anders B. Wilse / Norsk Folkemuseum / DigitaltMuseum

Setrene i øvrige deler av Østmarka ble gjerne gjort om til husmannsplasser i siste halvdel av 1800-tallet. Med helårsbeboelse ble gjerne større arealer rundt plassene dyrket opp. Noen av setrene, særlig de som lå uveisomt til, gikk aldri over til å bli husmannsplasser og ble gjerne stående og råtne ned. Setrene som *ble* husmannsplasser hadde gjerne fastboende fram til omkring 1950-tallet. Da var ønsket om helårsvei, innlagt strøm/vann og øvrige fasiliteter så stort at plassene ble fraflyttet. Flere av stedene ble da tatt over av speidergrupper, brukt som ubetjente turistforeningshytter eller tatt over av andre foreninger.

### **Husmannsplasser**

Det er mange spor etter husmannsplasser i den vestlige delen av Østmarka, altså den som er nærmest dagens drabantbybebyggelse i Oslo øst. Plassene er i hovedsak lokalisert rundt Nøkle vann og langs vestsiden av Elvåga. Disse plassene ble fraflytta og revet i forbindelse med at først Nøkle vann (i 1900) og så Elvåga (ca. 1950) fikk drikkevannsrestriksjoner. Mange av plassene hørte fra først av under gårder vi i dag kjenner som drabantbyer; Skullerud, Rustad, Oppsal, Ulsrud, Østensjø, Trosterud osv.

Fra omkring 1860, da Thomas Heftye økte sin aktivitet på Sarabråten, ble flere av disse gårdsskogene kjøpt opp og lagt under Sarabråten. I dag kan vi finne tydelige ruiner etter flere av disse. Rester etter slike husmannsplasser finnes blant annet på (ca. årstall for riving i parentes):

- Fagerholt (1953)
- Lut (1905)
- Lutvangen (ca. 1900?)
- Lutdalen (ca. 1943)
- Smedhytta (1890?)
- Nøkle vannsbråten (1905)
- Bremsrud (1921)
- Katisa (1915)
- Skogsbråtan (1933)
- Høyås (1899)
- Gullsmeden (1951)
- Østre Gullsmeden (ca. 1890)
- Dalbakk (1951)



Denne oversikten illustrerer også hvor omfattende bosettingen – og dermed aktiviteten – var her inne på skogen i første halvdel av 1900-tallet. I dag er det bare bosetting og stående bygninger igjen på Øgården i dette området.

På flyfoto fra 1937 og 1947 vises store arealer dyrket mark rundt flere av de tidligere husmannsplassene. Da Oslo kommune etter hvert overtok disse, ble de tilplantet med (gran)skog. Eksempler på slike steder er Sandbakken, Mariholtet og Dalbak.



**Kulturlandskapet ved Sandbakken, 1937.** I 1937 var det et lappeteppe av åker og eng rundt småbruket Sandbakken. Da Oslo kommune kjøpte i 1956 ble alt plantet igjen med granskog.  
*Foto; fra kart.finn.no*



**Kulturlandskapet ved Mariholtet, 1937.** Mariholtet blir beskrevet som et mønsterbruk og hadde store, oppdyrkede arealer, noe som vises tydelig på dette flyfotoet fra 1937.  
*Foto; fra kart.finn.no*

Disse to flyfotene illustrerer veldig godt hvor raskt kulturlandskapet gror igjen hvis det ikke skjøttes og vedlikeholdes med rydding og beiting.

Noen av plassene var eller ble brukt som husvære for ansatte i Skogvesenet og ble derfor stående lengre. **Øvre Bremsrud** (kalt «Hübert-stua») fikk stå til 1950. Her bodde opprinnelig Heftyes forstmann Christ. Malte Hübert og seinere kommunens skogfullmektig Svein Feragen. På andre siden av Nøklevann hadde kommunen tatt over det gamle småbruket Bråtan og brukte det som kontor og bolig for skogfullmektig Ole T. Messelt. Huset ble revet i 1960.

**Katisa** var en plass på sørbredden av Nøklevann, revet 1916. Først nevnt i skriftlige kilder i 1771.



**Husmannsplassen Katisa** ble revet i 1916 da Nøklevann (i bakgrunnen) var blitt drikkevannskilde. *Foto utlånt av Else Helgesen*

### Gullsmeden

Gullsmeden var et av Østmarkas mest populære turmål gjennom hele første halvdel av 1900-tallet, særlig på vinterstid. Først kjent som en plass under Rustad, og senere som selvstendig bruk til Heftye på Sarabråten tok over i 1873. Sannsynligvis ryddet en gang på 1700-tallet. Bygningene ble solgt på auksjon for nedrivning i 1953<sup>46</sup>.



**Gullsmeden. Skirenn, 1928.** Legg merke til startnumrene. *Foto: Anders B Wilse / Oslo museum*  
Bygningen på **Øgården** fikk stå da alle naboplassene ble revet på grunn av fare for forurensning av drikkevannet. Her er det fortsatt fastboende. Også i området rundt Rustadsaga står fortsatt mange av de

---

<sup>46</sup> Saugstad 2012, side 55

tidligere husmannsplassene, selv om funksjonen i dag er en annen. De to **Hullet-plassene** leies ut som bolighus, mens Rustadsaga, som opprinnelig het Saghøy og var sagmesterens bolig, er i dag et svært populært serveringssted.

**Dølerud** er en tidligere husmannsplass som nå eies av Oslo kommune og ble innviet som ubetjent DNT-hytte i 2015. Dølerud er en av få plasser i Østmarka som har et godt bevart våningshus. Kulturlandskapet rundt Dølerud har høy opplevelsesverdi, og det er fortsatt lett å se at det har vært drevet landbruk her.

Vi vet ikke når Dølerud ble ryddet. På et håndtegnet kart fra år 1800 er Dølerud merket med trekant for husmannsplass. Men på et kart fra 1780 er Dølerud ikke oppført. Det er derfor sannsynlig at husmannsplassen Dølerud ble etablert rett før 1800. Våningshuset kan derfor være over 200 år gammelt. Vi vet ikke hvem som bodde der de første årene, men familien til naturfotografen og fjernsynspioneren Sverre Martin Fjelstad bodde der i tre generasjoner fra om lag 1820 til 1853 og igjen rundt århundreskiftet. Dølerud har et eget kapittel i boka *Hyllest til Østmarka*<sup>47</sup>.



**Dølerud, 1928.** Den veiløse plassen Dølerud hadde fortsatt fastboende da dette bildet ble tatt i 1928. Låven brant ned i 1966. Foto: Anders B. Wilse / Oslo Museum / DigitaltMuseum



**Dølerud** ble i mange år disponert av Bøler bydel/Østensjø bydel, og er nå ubetjent DNT-hytte. Foto: Even Saugstad

---

<sup>47</sup> Østmarkas Venner, 2016

Den tidligere husmannsplassen Tømmerholen var tidligere eid av Ski kommunale forening og utleid til medlemmer og privatpersoner. Eierforholdet og videre bruk er nå uavklart etter kommunesammenslutningen.

Nord i Elvåga-vassdraget, mot Ellingsrud, står fortsatt tre tidligere husmannsplasser som eies av Oslo kommune. **Bråtan** og **Nuggerud** har fortsatt fastboende og er i god forfatning, mens den nordlige plassen **Enga** er ubebodd og ubeboelig, men planer om oppgradering foreligger<sup>48</sup>.

**Bøvelstad** er en tidligere husmannsplass som ligger flott til ved Støttumfjorden, nord i Børtervann i Rausjø skog. Bøvelstad er den eneste plassen i Rausjømarka hvor de fleste av bygningene er intakte fra den tiden det var drift og fastboende der. I 2011 ble Bøvelstad innviet som ubetjent DNT-hytte.

Bøvelstad (se tabellen på side 22) var fast bebodd til 1951–52. Deretter stod plassen ubebodd i mange år, til Lambertseter-speiderne fikk leie stedet og brukte det aktivt i perioden fra 1973 til 1999. Fra 2007 startet en ny epoke, med gjenrydding av det gamle kulturlandskapet, beiting og slått, og restaurering av uthus og våningshus. Lise Henriksen har skrevet en utførlig artikkel om Bøvelstads historie<sup>49</sup>, [Plassen Bøvelstad og folket der](#).



Østmarkas Venner skjøtter kulturlandskapet ved Bøvelstad. Foto: Espen Bratlie

Ved [Pettersbråtan](#), som er en nedlagt plass på et nes sør i Nord-Elvåga, ligger restene etter en tjæremile fra middelalderen. Tuftene etter selve plassen ligger under vann.

#### 4.4 Skogbruksdrift

Området sørøst for Oslo, med sine skoger og vassdrag, var velegnet for både hogst og sagbruksvirksomhet. Skogbruket utviklet seg sterkt etter at de første vandrevne sagene ble tatt i bruk på 1500-tallet. Etter hvert som skogen ble hugget ut, måtte tømmer hentes lenger vekk fra sagene. Tømmeret kunne kjøres på vinterføre over myrer og land, men det ble også bygd flere demninger i forbindelse med fløtingen og sagbruksvirksomheten.

Bjørn Bækkelund ved Skogmuseet har arbeidet mye med skogbrukshistoriske kilder fra 17- og 1800-tallet, og han har blant annet funnet et fogderegnskap<sup>50</sup> som viser hvem som betalte sagskatt i «Enebak Præstegjeld» i 1800. Regnskapet viser også når de ulike sagene fikk sine første bevillinger: Både Fjeld-saga ved Bindingsvann, Børter-saga og Rausjø-saga har bevillinger datert 16. september 1688.

---

<sup>48</sup> Nytt fra Østmarka nr. 2 2020

<sup>49</sup> Henriksen, Lise: <https://www.ostmarkasvenner.no/plassen-boevelstad-og-folket-der.5096873-261446.html>

<sup>50</sup> Dokumentet “Enebakk prestegjeld sagskatt i 1800” (i transkripsjon) ligger i kildematerialet som oversendes BYA

Et av kravene for å få et slikt privilegium var at eieren kunne dokumentere at saga hadde vært i drift i minst 30 år, ifølge Enebakk historielag<sup>51</sup>. Dette tyder altså på at de første sagene var på plass allerede i 1658. Med andre ord: Dagens demninger i disse tre vannene har tradisjoner tilbake til 1650-tallet. Der det er sager, er det nemlig også oppdemninger. Dette betyr igjen at dagens demninger i de samme vannene er kulturminner, selv om demningene er blitt utbedret og kanskje flyttet siden 1650-tallet.

### **Skogsdrift i Losbymarka / Østmarka naturreservat**

Dette er i liten grad omtalt i denne rapporten, da temaet ble grundig omtalt og dokumentert i forbindelse med verneprosessene på 1980- og 1990-tallet.

Andersen 2013 og Stefferud (2020) har en grundig framstilling av skogsdrift og fløting i Losbymarka.

### **Rausjømarka**

Rausjøgrenda var i lange tider et sentrum for skogbruket i store deler av det området som nå vurderes vernet som nasjonalpark. I dag finnes det kulturminner etter århundrer med skogbruk inne i selve Rausjøgrenda, men også langs vassdragene langt utenfor selve grenda.

De historiske kildene forteller at det bodde en husmann og en sagmester i Rausjø allerede i 1665. På hele 1700-tallet var det for det meste bare én plass her inne, men på 1800-tallet kom det opp flere plasser. Innen 1865 var det fire plasser med sager langs vassdraget fra Rausjø til Børtervann: Øvresaga, Mellomsaga, Nersaga og til slutt Dammen – helt nede ved Børtervann.



**Driftskart Rausjø skog, 1918**

Hogsten i området ble drevet ganske forsiktig helt fram til 1907, da Gulbranson (se avsnittet om eierhistorien) solgte til Kiær. Rausjøgrenda ble nå et større samfunn med både skole og sågar postkontor (fra 1912 til 1915). De fastboende i Rausjø arbeidet i skogen for bruket, og hadde sitt eget jordbruk med dyrehold ved siden av. På det meste hadde Kiær opptil 300 mann og 80 hester i sin tjeneste, mens grenda hadde 11 plasser og rundt 100 fastboende.

---

<sup>51</sup> Tidsskriftet Ign nr, 2 – 2000, side 4

Det er fortsatt fastboende i Rausjø, i tre boliger: Dammen, Nersaga og Mellomsaga. Mellomsaga er i privat eie, mens de to andre plassene eies og leies ut av Oslo kommune. I tillegg er det fastboende i Rausjømarka på Vangen (skistua), Gamle-Vangen, og på Skjelbreia. Vangen eies av Skiforeningen og her drives kafé, overnatting og leirskole. Gamle-Vangen og Skjelbreia eies av Oslo kommune.

### **Bygninger i Rausjøgrenda**

Det er bevart fem bygninger i Rausjøgrenda fra 1800-tallet.



**Hovedsetet i Rausjøgrenda ca. 1910, med Bygningen, Magasinet og uthuset.**

I bakgrunnen ser vi Kjørestua, Mellomsaga og Nersaga samt tømmerrenna nedover mot Børtervann. *Ukjent fotograf / Ski historielag*

**Øvresaga** er en gammel husmannsplass i Rausjø, som ble overtatt av DNT og gjort til ubetjent turisthytte i 1998. Huset som står her i dag ble antakelig bygd ca. 1830<sup>52</sup>.



**Vakkert kulturlandskap ved Øvresaga. Foto: Espen Bratlie**

---

<sup>52</sup> Saugstad 2012, side 217.

Husene på de andre sagene, *Mellomsaga*, *Nersaga* og *Damstua*, er av Riksantikvaren angitt å være fra tredje kvartal av 1800-tallet. På Bråten i lia nord for Øvresaga ligger en skogslåve fra samme tidsperiode<sup>53</sup>. I tillegg er to bolighus fra 1700-tallet som tilhørte Rausjøbruket bevart, men som ikke ligger i grenda: Det ene er på Bøvelstad og det andre på Skjelbreia.

Hovedbølet i Rausjø, «Bygningen» var bolig for sjefene. Den brant ned i 1932.

*Skolen* i Rausjø holdt opprinnelig til på Mellomsaga. Da det kom krav om fast skole omkring 1860, ble en av plankekjøernes hvilehytter brukt. I 1913 ble det bygget egen skole, som i dag brukes som leirskole.

### **Branntårnet på Kjerringhøgda**

Det første branntårnet på Kjerringhøgda – også kalt Bysæterkollen<sup>54</sup> – ble sannsynligvis reist på slutten av 1800-tallet<sup>55</sup>. Etter at Kiær overtok skogen i 1907 ble det første tårnet skiftet ut med en høyere og mer solid konstruksjon i 1911. Et nytt, 12 meter høyt tårn ble bekostet av et forsikringsselskap i 1925. Akershus Skogselskap eide dette tårnet, som ble revet i 1946.



**På Kjerringhøgda i Rausjømarka har det vært branntårn siden slutten av 1800-tallet. Tårnet til venstre sto fram til 1952. Foto: Anders Wilse/Norsk Folkemuseum (til venstre); Even Saugstad (høyre)**

Funksjonen som branntårn ble avvirket tidlig på 1970-tallet. Etter kraftig restaurering i 2000 ble tårnet åpnet som utsiktstårn for publikum. Tårnet som står der i dag ble reist ca. 1950 og er restaurert flere ganger, senest i 2018. Tårnet gir en fantastisk utsikt over Østmarka og nasjonalpark-området, og på klare dager går det an å se helt til Gaustatoppen og Norefjell.

*Også gamle Enebakkvei, Plankeveien og Karen Cudrios rideveier er kulturminner med tilknytning til skogbruket i Østmarka. Disse er omtalt under avsnittet om historiske veianlegg og ferdselsårer.*

## **4.5 Fløtningsvirksomhet**

Østmarka inneholder fortsatt mange spor etter tømmerfløting, demninger og sager i flere vassdrag. Det ble fløtet tømmer over flere innsjøer, blant annet over Nøkle vann til Rustadsaga. Over innsjøer og oppdemte partier ble tømmeret fløtet uten problemer, og i strekningene mellom vannspeilene ble tømmeret fløtet enten i bekker eller tømmerrenner.

I utredningsområdet er det tre historiske vassdrag for tømmerfløtingen:

- fra Kjerrmåstjerna via Skjelbreia og Svartoren til Bindingsvann
- fra Tonevann via Møsjøen til Rausjø og videre til Børtervann, Enebakk og Glomma
- Losbyvassdraget fra Tappenbergvann og Søndre Krokvann

<sup>53</sup> Riksantikvarens SEFRAK-register

<sup>54</sup> Digitalt Museum om Bysæterkollen: <https://digitaltmuseum.no/011012980051/bysaeterkollen>

<sup>55</sup> Saugstad 2012, side 76

### **Fløtingen til Bindingsvann**

Fløtingen til Bindingsvann og Fjellsaga startet helt oppe i Kløftetjern og Steinsjøen nord for Vangen. Traseen gikk slakt nedover til Askevannet og de tre Kjerrmåsatjerna – som var demt opp til et stort vann. Det er påvist rester etter denne demningen (Pettersson, side 57).

Fra Kjerrmåsatjerna ble tømmeret fløtet videre til Skjelbreia, hvor det ble anlagt en stor steindemning. Restene etter denne er i dag lett synlige fra bomveien mot Skjelbreia. Et kart fra 1918, *Driftskart over Rausjø skog*, viser at den resulterende «Sagdammen» fylte over en kilometer av dalen i retningen mot Bysetermåsan.



**Demningen ved Skjelbreia, 1877.** Vi ser tydelig den store damen som tømmeret lett kunne fløtes over. *Statens Kartverk, 1877*



**Restene etter demningen ved Skjelbreia er iøynefallende den dag i dag.** Foto: Bjarne Røsjø.

Nedenfor Skjelbreia (vannet) ble det bygd en (eller muligens to) laftede tømmerkistedammer, som neppe er synlige i dag. Fra Skjelbreia-vannet er det en kort strekning i bekk ned til det lange og smale vannet Svartoren, som ble dannet da Svartholbekken ble demt opp tidlig på 1800-tallet. Dagens demning i enden av Svartoren lå litt annerledes enn den som er der i dag.





**Svartoren ble demmet opp tidlig på 1800-tallet.** Den opprinnelige demningen lå litt annerledes enn den som er der i dag. Foto: *Espen Bratlie*

I bekken fra Svartoren til Bindingsvann var det vanskelig fløting, så her ble det anlagt flere tømmerrenner og to demninger: Kudammen og Torerdammen, ca. 100 meter lenger ned<sup>56</sup>. Restene etter Torerdammen er fortsatt synlige. Demningen ble oppkalt etter en fløtebas – Thorer Fjeld – som omkom i en ulykke i juni 1865. Senere ble det bygd tømmerrenne ned til Langbråtaslora, og et steinfundament skal fortsatt være synlig nederst i Langbråtaåsen.

### **Sager ved Bindingsvann og Fjell**

Etter fløtningen fra Svartoren kom tømmeret endelig fram til Bindingsvann, hvor restene etter ei vandrevet sag fortsatt er synlige ca. 100 meter nordøst for veidelet Bindingsveien / Bru-Fjellveien. Denne vannsaga ble revet i 1918.

I 1908 startet byggingen av en dampsag ved bredden av Bindingsvann. Dampsaga brant i 1925 og ble straks bygd opp igjen. Fjeld-saga skal ha vært i drift mot slutten av 1930-tallet, men en gang på 1940-tallet ble den flyttet til Dammen i Rausjø. På kart fra 1945 er det merket av en sag på Bysetermåsan, drevet av en røljemotor. Minnene om denne virksomheten er også bevart i veinavn som «Sagtomta» og «Damfaret».

Ski historielag har publisert et kart<sup>57</sup> som viser hvor Fjellsaga samt den øvre og nedre sagdammen befant seg. Kartet viser også plasseringen av Fjell kraftstasjon, som ble bygd på slutten av 1920-tallet og var i drift fram til 1966. Kraftstasjonen ble drevet med vann fra ei rørgate ut fra Bindingsvann.

Lars-Evan Petterson har for øvrig oppsummert sagbruksvirksomheten i Østmarka helt fra innføringen av vannsagene på 1500-tallet<sup>58</sup>.

### **Fløtingen i Børtervassdraget**

Fløtingen i Børtervassdraget startet i Tonevann og gikk via Mosjøen til Rausjø og videre til Børtervann. I 1910 ble det lagd en tømmerrenne fra sørenden av Tonevann ned til Mosjøen<sup>59</sup>. Før renna ble bygd, ble tømmeret fløtet i den kronglete bekken mellom vannene.

Demningen i utløpet av Mosjøen ble sannsynligvis oppført allerede før 1800, og den nåværende demningen ble restaurert i 2004. En tømmerrenne fra Mosjøen til Rausjø ble laget ca. 1910, og traseen er fortsatt synlig.

---

<sup>56</sup> Gundersen og Kristiansen 2018, side 69.

<sup>57</sup> Ski historielag: <https://www.ski-historielag.no/lokalhistorie/36/36.html>

<sup>58</sup> Petterson 2020, side 50 ff.

<sup>59</sup> Saugstad 2012, side 193.

Demningen ved utløpet av Rausjø – som altså har røtter tilbake til 1650-tallet – ble restaurert siste gang i 2007, ved at det ble støpt nytt toppdekke og et tett lag med mur på siden som vender mot innsjøen. På nedsiden ser demningen fortsatt ut som den kan ha gjort på 1800-tallet.



**På odden mellom Tangentjern og Børtervann lå en gang Vennevoldsetra** som seinere ble husmannsplassen Tangen. Tømmerrenna ned mot vannet sees tydelig. *Ukjent fotograf / utlånt av Trond Burud*

På 1800-tallet ble tømmeret i Rausjø-vassdraget fløtet til tre sager som sto etter hverandre, og som tok seg av hver sin del av prosessen fram til ferdige bord. Alle sagene ble nedlagt omkring 1910, da Kiær isteden begynte å frakte tømmeret til Fredrikstad for saging.



**På Tangentjern, en del av Børtervann, nederst i Rausjøgrenda** var det stor aktivitet i tømmerhogsten om vinteren. Tømmeret ble dratt ut på isen og fløtet til Fredrikstad. Bildet er fra det som betegnes som den store tømmerdrifta i 1908. *Ukjent fotograf / Ski historielags bildearkiv*

### **Fløtingen i Losbyvassdraget**

Fra Tappenbergvann til Nordre Krok vann var det ei kort jernrenne, som vi fortsatt ser rester etter. Fra Nordre Krok vann ned til Røyrvann var det ganske bratt. Også her anla man en jernrenne, som vi ser rester etter.

Den lengste rennen gikk fra Drettvann til Røyrvann. Denne rennen førte til at man enklere kunne utnytte skogen rundt Halsjøen og Drettvann.

Ved Tangen var det en kort tømmerrenne mellom Fløyta og Mønevann, og ved utløpet av Mønevann hadde man renne ned til sagbruket.

Tømmerrennen fra Drettvann var i bruk til 1912. I resten av vassdraget foregikk tømmerfløtingen adskillig lenger 60. Stefferud (2020) har en grundigere framstilling av skogsdrift og fløting i Losbyvassdraget.

## **4.6 Tidlig industri, torvuttak og isproduksjon**

Skogbruk med hogst, sagbruk, fløting og tømmerkjøring er den dominerende industrien som har forekommet i Østmarka, men dette er behandlet under et eget punkt. Dette avsnittet handler derfor om andre typer tidlig industri.

### **Kverner og møller**

Lars-Evan Petterson har levert en detaljert gjennomgang av kverner og møller og har brukt lokale kilder i arbeidet med dette. Det var ofte et samarbeid om driften av kvernene og møllene. Virksomheten ble konsentrert til færre steder. Noen av møllene ble omfattende virksomheter og kan karakteriseres som industri<sup>61</sup>.

### **Torvuttak**

Fra slutten av 1800-tallet brukte man torvstrø for å trekke opp fuktighet i fjøs og stall, og som komposteringsmiddel og jordforbedringsmiddel. Tidligere på 1800-tallet ble torv også brukt som brensel. Torv til torvstrø ble tatt ut fra flere myrer i Østmarka, noe vi kan se blant annet på gamle flyfoto. Torv ble tatt ut på Skullerudmåsan, Limosen (nå under Grønmo søppelfyllplass) og Øgårdsmosen. På Østmarka-kartet finner vi ytterligere tre myrer som heter *Torvmyr* eller *Torvmyra*, som har sine navn fra nettopp uttak av torv.

---

<sup>60</sup> Petterson 2020, side 58

<sup>61</sup> Petterson 2020, side 48-50



**Øgårdsmosen 1937.** Vi ser tydelig grøftene for uttak av torv og de firkantete tørkeskurene.  
*Skjermdump fra kart.finn.no*



**Tørkeskurene på Ødegårdsmosen, 1950-tallet** (muligens seinere). Legg også merke til at myra er i ferd med å gro til, som effekt av dreneringen som torvuttaket innebar. *Foto: Sigurd Senje*

Det ble tatt ut torv fra Øgårdsmåsan fram til omkring 1940. Øgårdsmåsan forble drenert, som flere andre myrer i Østmarka for å få drivverdig skog der. I 2020) er Øgårdsmåsan blitt tilbakeført som myr i regi av Bymiljøetaten (som et klimatiltak) – dreneringsgrøfter er tettet og vannet har begynt å komme tilbake til myra. Ved Øgårdsmåsan finnes det fortsatt blikkrester etter takene til tørkeskur og gjenglemte redskaper i ytterkant av myra.

Det er jo et tankekors – i denne sammenhengen med en rapport om kulturminner – at viktige kulturminner om tidligere tiders torvstrøproduksjon blir ødelagt av hensyn til klimautslipp-reducerende tiltak med restaurering av opprinnelig myrlandskap.



**Øgårdsmåsan, med rester etter takene fra tørkeskurene for torv i forgrunnen. April 2021.**

*Foto: Lars Rogstad*

Også Eriksvannsmåsan, Nordre og Søndre Fjøsmaåsan samt Olavsmyr er nå i ferd med å bli restaurert i et samarbeid mellom Bymiljøetaten, Miljødirektoratet og Statsforvalteren i Oslo og Viken.<sup>62</sup>

### **Isproduksjon**

Is var, som torv, en viktig handelsvare for bønder og landeiere for hundre år siden. Is ble brukt i datidens kjøleskap og ble gjerne lagret i sagflis for å kunne brukes langt ut på sommeren. Is ble tatt ut fra blant annet Lutvann og Skraperudtjern og sannsynligvis også Nøklevann.



**Skjæring av is** til datidens kjøleskap ble gjort på flere bynære vann i Østmarka. Her er Anton Fagerholt i sving på Lutvann i 1904. Plassen Fagerholt i bakgrunnen. *Ukjent fotograf. Bildet hentet fra boka «Østmarka», Sigurd Senje, 1974*

---

<sup>62</sup> Se <https://www.ostmarkasvenner.no/restaurering-av-myrrer-i-ostmarka.6283385-256978.html?showtipform=2>

I motsetning til de større anleggene langs Oslofjorden og i Groruddalen, hvor is ble eksportert til kontinentet og Storbritannia, ble isen fra Østmarka-vannene sannsynligvis bare brukt lokalt. Men med forholdsvis store gårder på blant annet Tveita og Skullerud med stor melkeproduksjon, var isen utvilsomt en viktig vare. Skjæring av is opphørte da kjøleskap ble mer og mer allemannseie utover på 1950-tallet. Spor etter denne aktiviteten finnes ikke i terrenget, men den er dokumentert med bilder.

### **Jølsens Tændstikfabrik**

Holm Jølsen<sup>63</sup>, eieren til Eikeberg gård i Eikebergdalen, kunne etablere Jølsens Tændstikfabrik i 1866 blant annet på grunn av tilgang på rikelig vannkraft og skog med mye ospetømmer i Østmarka. Både vannkraften og ospetømmeret må delvis ha kommet fra Rausjø-området, og Børter-vassdraget har en gren som omfatter både Tonevann, Mosjøen og Rausjøen. I 1886 ble fabrikken lagt ned på grunn av dårlig lønnsomhet etter flere branner. Holm Jølsen anla også Enebak Cellulosefabrik litt lenger oppe i det samme vassdraget i 1887, mye basert på de samme naturressursene fra Østmarka.

### **Kraftproduksjon**

Tidlig på 1900-tallet ble vannet fra Østmarka tatt i bruk til kraftproduksjon i liten skala<sup>64</sup>. Fjeld Bruk i Ski lå litt nedenfor Bindingsvann. Her anla man rørgate i tre fra inntaksdammen og ned til et lite kraftverk, hvor man begynte å produsere elektrisitet ved å utnytte fallet på 13 meter. Dette kraftverket, som var i drift fra 1925, ga strøm til Fjell gård og noen få andre abonnenter. I 1945 ble trerørene erstattet av turbinrør i stål. Her hadde man også turbin for mekanisk kraftproduksjon. Kraftverket var i drift til slutten av 1960-årene.

Kraftverket Børter 1 i Kirkebygda ble anlagt i 1914 og er fortsatt i drift. Børterelva har også to andre kraftverk, som til sammen produserer ca. 2,6 GWh årlig.

### **Drikkevannsforsyning / vannverk**

Nøklevann var den første større vannkilden som ble tatt i bruk i området sørøst for Oslo. I 1899 fikk Aker kommune konsesjon til å bygge dam med vanninntak ved Nøklevann. I februar 1901 kunne vannet skrus på, først og fremst til forsyning på Nordstrand, Ljan og Bekkelaget. I 1918 ble også Lutvann tatt i bruk som vannkilde. Drikkevann ble tatt ut direkte fra Lutvann fram til 1977. Nøklevann var en av drikkevannskildene for Oslo fram til 1983. Hele vassdraget er nå frigitt fra drikkevannsrestriksjoner.

I slutten av 1950-årene og begynnelsen av 1960-årene ble også Elvåga tatt i bruk som en større vannkilde i det som nå er utredningsområde. Dessuten ble Børtervann tatt i bruk i 1950-årene som vannkilde av et privat vannverk i Enebakk, og søndre del av Børtervann forsyner fortsatt bebyggelsen i Kirkebygda og Ytre Enebakk med vann.

## **4.7 Østmarka som friluftsliv- og rekreasjonsområde**

Friluftsliv i vår tids forstand er et nokså moderne begrep, og det skal ha vært Henrik Ibsen som brukte ordet *friluftsliv* skriftlig for første gang<sup>65</sup>. De første brukerne av Østmarka hadde neppe tid til å gå på tur som rekreasjon, men på 1800-tallet begynte dette å endre seg.

Thomas J. Heftye spilte en viktig rolle i framveksten av friluftslivet i Norge, blant annet fordi han var initiativtaker til stiftelsen av Den Norske Turistforening (DNT) sammen med Åsmund Olavsson Vinje og flere andre. Han ble selv den første formannen, og vi kan regne med at tanken om en turistforening ble utviklet nettopp på Sarabråten. Foreningen ble stiftet på Sarabråten 21. januar 1868. Da DNT fylte 150 år på samme dato i 2018, deltok over tusen barn og voksne i en feiring på sletta ved restene etter Thomas Heftyes hus ved Nøklevann<sup>66</sup>.

I første omgang var det mest borgerskapet som drev med friluftsliv og gikk på tur, men fra siste del av 1800-tallet kom en utvikling mot ordnet arbeidstid og mer fritid også for andre. Innføring av 10-

---

<sup>63</sup> Norsk Biografisk leksikon: [https://nbl.snl.no/Holm\\_Jølsen](https://nbl.snl.no/Holm_Jølsen)

<sup>64</sup> Petterson 2020, side 62 ff

<sup>65</sup> Wikipedia: Friluftsliv. <https://no.wikipedia.org/wiki/Friluftsliv>

<sup>66</sup> Østmarkas Venner: [Folkefest og utebursdag på Nøklevann](#). Publisert 24. januar 2018.

timersdagen i 1897 er en milepæl i denne utviklingen. I 1919 ble det innført 48-timers uke, og turaktiviteten var nå på vei til å spre seg også blant industriarbeidere og håndverkere. I 1958 var den ukentlige arbeidstiden nede i 45 timer, og ti år seinere ble den satt ytterligere ned til maks 42,5. Det ble fra slutten av 60-tallet også vanlig med lørdagsfri, først på skolene, så i arbeidslivet.

Samtidig førte trikkelinjen til Oppsal, som ble anlagt i 1926, til at Østmarka og Sarabråten ble tilgjengelig for større grupper. Turkart over Østmarka ble laget; det første kom i 1915, nye større og mer detaljerte utgaver kom i 1927 og 1937 – også en grunn til at bruken av Østmarka tok seg opp.

På 1950-tallet kom en storstilt utbygging av drabantbyene øst for Oslo, som var det nye navnet på storkommunen som i 1948 ble dannet etter sammenslåingen av Aker og Oslo. De nye drabantbyboerne ble flittige brukere av nærområdet både sommer og vinter.

Kulturlivet har også satt spor i Østmarka. Eksempler er Kanutten med Anne-Cath. Vestly og Alf Prøysen som ofte ble filma i og rundt Østmarka. I en av episodene er Korketrekkeren i sentrum av handlingen. Flere bøker der handlingen er lagt til Østmarka er filmet. Større utenlandske produksjoner har også vært her. Noen av disse opptaksstedene kan i fremtiden bli nye viktige deler av markas kulturhistorie.

### ***Sarabråten - hovedstadens første utfartssted***

Sarabråten blir regnet som hovedstadens første utfartssted. Dette henger sammen med at landets første jernbanestrekning – Hovedbanen til Eidsvoll – ble åpnet i 1854 med stasjon på Bryn, som var et fint utgangspunkt for turer innover i det vi nå kjenner som Østmarka. Dette skjedde omtrent samtidig med at Thomas J. Heftye etablerte seg på Sarabråten. Da sto det allerede ei stue her, men Heftye engasjerte to av tidens mest kjente arkitekter – Schirmer<sup>67</sup> og von Hanno<sup>68</sup> – til å oppføre en bygning med inspirasjon etter de østerdalske sperrestuene. Denne stua regnes som den første fritidsboligen i Norge. Hit inviterte Heftye tallrike venner til sine store selskaper.

Opplysningene om Sarabråten er i stor grad hentet fra Even Saugstads bok «Sarabråten – godset i skogen» (2016). Sarabråtens venner har publisert en kronologisk gjennomgang av stedets historie: Sarabråten år for år, på sin nettside.<sup>69</sup>



**Sperrestua på Sarabråten.** Bankmann og konsul Thomas Heftye hadde sitt sommersted på Sarabråten. Hans første bygning, den såkalte sperrestua, ble satt opp i 1856. *Gammelt postkort*

---

<sup>67</sup> Wikipedia: [https://no.wikipedia.org/wiki/Heinrich\\_Ernst\\_Schirmer](https://no.wikipedia.org/wiki/Heinrich_Ernst_Schirmer)

<sup>68</sup> Wikipedia: [https://no.wikipedia.org/wiki/Wilhelm\\_von\\_Hanno](https://no.wikipedia.org/wiki/Wilhelm_von_Hanno)

<sup>69</sup> Sarabråtens venner: [www.sarabratene.no](http://www.sarabratene.no)

Hovedstadens innbyggere, særlig de med tid og råd til slike adspredelser, begynte snart å ta turen til Sarabråten, enten med høytidelig invitasjon fra Heftye, eller bare med håp om en kopp kaffe hos forpakteren. Heftye inviterte alt som kunne krype og gå av selebriteter; hit kom Bjørnstjerne Bjørnson, Ole Bull, Jonas Lie og Henrik Ibsen. Hit kom konger og dronninger, prinser og prinsesser fra inn og utland. Hit kom høytstående forretningsfolk og profilerte redaktører. Og hit kom også helt vanlige turfolk.

Thomas J. Heftye døde i 1886, og Sarabråten ble overtatt av sønnen Thomas T. Heftye. Han fikk oppført en stor dragestilvilla i 1897, omtrent samtidig med at Nøklevann ble planlagt regulert til drikkevann. Ved århundreskiftet gikk Sarabråten til dels av moten som turmål, kanskje delvis fordi junior ikke var like gjestfri som faren.



**Dragestilvillaen på Sarabråten, 1903.** Thomas Thomassen Heftye, med sønnen Henrik.  
*Ukjent fotograf / fra Heftyefamiliens fotoalbum / Sarabråtens venner*

Aker kommune kjøpte Nøklevann og store deler av områdene rundt i 1897, og i 1911 kjøpte kommunen resten av eiendommen med husene på Sarabråten. Den store dragestilvillaen ble revet på 1920-tallet, men kuskeboligen lenger inne på området ble stående til den brant i 1971.

I dag er det bare grunnmurene igjen av husene på Sarabråten, men stedet er fortsatt et populært turmål og en vakker rasteplass med fin utsikt over Nøklevann. I tillegg til husrestene, er hele området et kulturminne som fortsatt har preg av en fordums storhet – med attraksjoner som Korketrekkeren<sup>70</sup>, Heftyes vei over Nøklevann, og restene etter hageanlegget.

### ***Hjulbåten Sara***

I 2019 gjenoppstod «Nøklevanns hvite svane» – hjulbåten Sara<sup>71</sup> – i form av en modell bygd av båtbyggeren Knut Gransæther<sup>72</sup>. Hjulbåten Sara var en attraksjonene som ble brukt til å forlyste gjestene på Sarabråten i stedets storhetstid, men i 1911 ble båten hugget opp og senket på Nøklevanns bunn. Modellen i skalaen 1:10 kan for tiden beskes i inngangspartiet til Bøler kirke.

---

<sup>70</sup> Sarabråtens venner: <https://sarabraaten.wordpress.com/korketrekkeren/>

<sup>71</sup> Sarabråtens venner: <https://sarabraaten.wordpress.com/hjulbaten-sara/>

<sup>72</sup> Østmarkas Venner: [Nøklevanns hvite svane gjenoppstår](#). Publisert 3. september 2019



### *Idrettsaktiviteter ved Sarabråten*

Om Sarabråten var noe varierende besøkt sommerstid tidlig på 1900-tallet, var plassen veldig populær i skisesongen. Oslo Skiklub hadde en hytte her, Nordstua, som sto et stykke nord for Kuskeboligen helt fram til slutten på 1930-tallet.

Skiklubben arrangerte store hopprenn i Sarabråtbakken fra år 1900, og disse konkurransene ble karakterisert som «Østkantens Holmenkollrenn». Dette er nærmere omtalt under avsnittet om *Hoppbakker* seinere i notatet.

Sarabråten var populært også som mål for skiturer for barn på Østkantens skoler. Gymnastikklærer og kaptein Johannes Skau ved Vålerengen skole ble sett på som Østmarkas oppdager og en forkjemper for skolens skiturer.



**Skoleelever på utflukt til Sarabråten.** Gymnastikklærer Johs. Skau på Vålerengen skole tok med seg sine elever på skitur i Østmarka og var den første som begynte å bruke navnet Østmarka.

*Foto: Anders B. Wilse / Norsk Folkemuseum*

### *Speiderbevegelsen*

Ved Hauktjern rett øst for Sarabråten ble landets første speidertropp startet i 1910, og her ble det satt opp et minnesmerke – Donsbautaen<sup>73</sup> – i 1955.



**Donsbautaen i 1961.** Ukjent fotograf / fra boka «50 år for norske gutter»

---

<sup>73</sup> <https://sarabraaten.wordpress.com/donsbautaen/>

### **Friluftsklubben og den første tilretteleggingen for friluftslivet**

Friluftsklubben<sup>74</sup> startet sitt arbeid i 1923 og sørget for skilting og merking av sommerstier i Østmarka. Friluftslivet – eller «tursporten» som de gjerne kalte det på den tiden – var blitt en aktivitet for veldig mange flere enn de velstående som 50 år tidligere promenerte fra Bryn jernbanestasjon til «Sarasbraaten».



**Blåmerka skilt og stier.** Skilting av stier og løyper har vært viktig for brukerne av Marka. Bildet er fra 1960-tallet. Foto: Sigurd Senje

Friluftsklubben sørget blant annet for at det første skiltet i Østmarka ble satt opp 7. juni 1925, og i løpet av 1927 hadde klubben merket de fleste av stiene vest for Elvåga. Friluftsklubben startet med merking og skilting av sommerstier i Østmarka i 1925 – flere år før slik merking ble gjort i f.eks. Nordmarka. Det første skiltet ble satt opp i området mellom Skullerudstua og Østmarkskapellet, muligens nord for Raudmyr. I 2006 ble det satt opp en kopi av det første skiltet på stedet man antok skiltet sto. (Både gammelt og nytt skilt er avbildet i «Østmarka fra A til Å» på side 46).



**Det første sti-skiltet i Østmarka.** Her setter foreningen opp det første skiltet i området mellom Skullerud og Østmarkskapellet. Foto: O. J. Berg. Fra boka «Oslo-Marka», 1939

<sup>74</sup> Oslo byleksikon: <https://www.oslobyleksikon.no/side/Friluftsklubben>

Et tydelig minne etter klubbens tidlige innsats er fortsatt synlig på den blåmerkede stien øst for Smalvann: Her ble det bygd flotte trappetrinn oppover i den bratte lia.



**Trappene ved Smalvann, 2019. Fotograf: Tore Fjeld**

Ved Skråbakkhullet hadde foreningen sin tradisjonsrike 17. mai-feiring i mange år. Friluftsklubbens virksomhet gjorde at utfarten økte voldsomt sommerstid. I 1936 tok Friluftsklubben initiativet til å starte Oslo og Omegn Turistforening (OOT), som fra 1937 overtok ansvaret for merking og skilting av sommerstiene i Oslomarka<sup>75</sup>. Friluftsklubben ble lagt ned i forbindelse med etableringen av OOT.

I 2000 så en ny forening ved samme navn dagens lys. Den nye Friluftsklubben<sup>76</sup> har sitt utspring i ungdomsmiljøet i Turistforeningen i Oslo.

### **Sports- og foreningshytter**

Østmarka har hatt – og har delvis fortsatt – en rekke foreningshytter. Nå er det særlig lokale speidergrupper, OFA/Jeger- og fiskeforeninger og DNT som har hytter i marka.

Tidligere hadde flere idrettslag også egne hytter. Hyttene ble brukt som base for treningsturer og til overnatting.

### **Speedhytta**

Speedhytta lå på vestsiden av Nord-Elvåga, litt sør for der demningen ved Mariholtet når land på vestsiden. Hytta var opprinnelig en privat hytte, men ble overtatt av idrettslaget Speed i 1924. Klubben hadde hoppbakke på østsiden av Elvåga og var også aktive innen svømming (noe de fortsatt er). Hytta ble revet i 1947 da Elvåga var blitt drikkevannskilde. Etter oppdemningen av Elvåga i 1965 ble grunnmurene av hytta satt under vann.<sup>77</sup>

---

<sup>75</sup> Les mer om Friluftsklubbens virksomhet i Saugstad 2012, under stikkordene «Skråbakkhullet», «Smalvann» og «Friluftsklubben».

<sup>76</sup> <http://www.friluftsklubben.no>

<sup>77</sup> Les mer om Speed og Speedhytta på <https://østafor.no/2018/06/skriften-pa-veggen-til-speedhytta/>



**Speedhytta ved Elvåga.** Ukjent fotograf / bilde fra boka "Speed gjennom 50 år»

### **Nordstua på Sarabråten**

Nordstua ble disponert av Oslo Skiklub fra slutten av 1800-tallet fram til ca. 1930. Hytta lå nord for tunet på Sarabråten, bak Kuskeboligen, og var på kun 25 kvm. Skiklubben hadde Sarabråtbakken hvor de arrangerte årlige hopprenn mellom 1898 og 1928 og hadde da glede av å ha hytta som base. Klubben fikk leie hytta for en symbolsk pris av Heftye jr. Nordstua ble stående lenger enn den store dragestilvillaen, og i 1920 var det til og med planer om utvidelser, men den ble sannsynligvis revet omkring 1930. Det er tydelige rester etter grunnmuren fortsatt. Oslo Skiklub hadde medlemmer fra Gamlebyen (som før navneskiftet på hovedstaden fra Kristiania til Oslo i 1925, ble betegnet som Oslo). Klubben ble nedlagt tidlig på 1960-tallet.



**Nordstua på Sarabråten.** Kuskeboligen i forgrunnen. Ukjent fotograf / fra Heftyefamiliens album/Sarabråtens venner

### Oslo Skiklubs hytte ved Høyås

Hytta lå snaut 200 meter øst for veikrysset på Høyås, nord for veien til Gullsmeden. Hytta ble innviet i 1931 etter at skiklubben i flere år hadde leid Nordstua av Heftye på Sarabråten. Dette var en romslig hytte med stor peisestue, soverom, kjøkken og hems for overnatting. Det er fortsatt tydelige ruiner etter hytta nord for veien mellom Høyås og Gullsmeden. De anla også en hoppbakke i åsen vest for hytta. Den ble kalt Oslobakken, og her ble det hoppet opp mot 30 meter. Det finnes også tydelige spor etter en mindre bakke litt øst for veien.

### Vågheim ved Skytten

Vågheim ble bygd som et serveringssted og turmål, ganske sikkert for å avlaste den lille husmannsplassen Skytten hvor det også var servering. Vågheim lå rett sør for Skytten ved Sør-Elvåga, litt nærmere vannet. Bygningen hadde to etasjer og var oppført i tømmer, reist i 1916. Hytta ble bygd av skiklubben Freidig fra Nordstrand og ble derfor også kalt Freidighytta. I 1923 ble hytta overtatt av Oslo Ynglingforening/Gamlebyen KFUM. De siste årene før krigen drev Skiforeningen serveringen her.



**Vågheim ved Skytten.** Foto: Aksel F. Melby (til venstre); Anders B. Wilse / Oslo museum (høyre)

Hytta ble revet samtidig med selve husmannsplassen Skytten i 1951. Den fikk et nytt liv som kommandantbolig i Lutvann leir, og fra 1979 var den tidligere hytta brukt som klubbhus for Trosterud Idrettsforening. Klubbhuset sto i Ole Messelts vei fram til 2013 da det ble revet pga. boligutbygging.

### Serveringssteder og DNT-hytter

Tidlig på 1900-tallet hadde turfolket flere steder hvor de kunne få varme og mat i kroppen på sine turer i Østmarka. I håndboka «Oslomarka», som ble gitt ut av Oslomarkas Friluftsråd i 1939, er det listet opp plasser og småbruk hvor det var mulig å få enkel servering. Foruten Sarabråten var blant annet følgende steder nevnt: Byseter, Bøvelstad, Fagerholt, Gullsmeden, Lutdalen, Mariholtet (gamle), Saghøy (nå Rustadsaga), Sandbakken, Skjelbreia, Skytten og Vangen (gamle).

I tillegg ble Østmarksetra åpnet i 1926, som en populær sportskafé. På midten av 1970-tallet ble driften lagt om til mer restaurant med vekt på sluttede selskaper.

Da Nøkle vann ble drikkevannskilde for Aker omkring 1900, ble det slutt på serveringsvirksomheten på plassene rundt vannet. Katisa og Bremsrud ble lagt ned, noe seinere ble det slutt på serveringen på Sarabråten og Lutdalen. Da Elvåga-vassdraget ble tatt i bruk som drikkevannskilde på 1940-tallet, førte dette til at også Gullsmeden, Skytten og Gamle Mariholtet ble nedlagt som serveringssteder.

I boka "På ski i Oslomarka" fra 1949 er fortsatt disse serveringsstedene nevnt: Bjerke, Elvågaseter, Gullsmeden, Rustadsaga, Skjelbreia, Vangen og Østmarksetra.

På 1950-tallet begynte en ny utbygging av serveringssteder for turfolket i Østmarka. Her følger en oversikt over serveringssteder og andre friluftsliv-relaterte turmål som er i drift i 2021 i denne delen av Østmarka:

Rustadsaga sportsstue:	Her har det vært servering fra tidlig på 1920-tallet, først i stua til sagmesteren som da bodde her <sup>78</sup> . Derfor het bygningen lenge Saghøy. Det ble bygget peisestue i 1958, etter at Marka ble tatt i bruk av alle som flyttet inn i nye boliger på Bøler, Bogerud og Skullerud. Utvidelser også i 1962, 1984 (privatbolig), 2000 (kafeen og handikoptolett) og sist i 2006 (inngangsparti).
Skullerudstua:	Kafé for turfolket og selskaps- og møtelokaler, åpnet i 1980. Eies av Oslo kommune og driftes av Skiforeningen <sup>79</sup> .
Østmarkskapellet:	Oppført i 1957. Har en kafe som er åpen for servering på søndager når det er gudstjeneste <sup>80</sup> .
Mariholtet:	Stedet slik vi kjenner det i dag ble ferdigstilt av Oslo kommune i 1971. Mariholtet var opprinnelig husmannsplass under Ellingsrud gård, som i sin tid hadde 16 plasser ved Elvåga <sup>81</sup> .
Sandbakken sportsstue:	Åpnet i 1959. Sandbakken kom i 2005 på Byantikvarens gule liste som bevaringsverdig bygningsmiljø <sup>82</sup> .
Skjelbreia:	Ligger litt sør for vannet med samme navn. Riksantikvaren har anslått at det bevarte bolighuset stammer fra slutten av 1700-tallet. Stedet disponeres nå av Oslomarka Trekkhundklubb, som har servering her i helgene i vinterhalvåret. Skjelbreia spilte tidligere en sentral rolle som skysstasjon under plankekjøringen gjennom Østmarka.
Vangen skistue:	Åpnet i 1961. Serverings- og overnattingssted vest for Mosjøen i Østmarka i Enebakk kommune, Viken fylke. Stedet er mye brukt som leirskole for barnehage- og skolebarn <sup>83</sup> . Vangen var opprinnelig to plasser. Begge stedene var setrer, men ble tidlig på 1800-tallet husmannsplasser under Rausjø-bruket <sup>84</sup> .

DNT har i dag sju ubetjente hytter i Østmarka<sup>85</sup>:

- Bøvelstad
- Øvresaga
- Røyrivannskoia
- Huldreheim
- Stallen
- Dølerud
- Fiskelaushytta

Østmarkas Venners høringsuttalelse til Statsforvalteren i desember 2020 (Østmarkas Venner 2020) inneholder mer detaljerte historiske opplysninger om blant annet Vangen, Sandbakken, Bøvelstad, Røyrivannskoia, Øvresaga, Skjelbreia og Bysetra.

### **Skiløyper**

Ole Reistad-løypa

Østmarkas første merkete skiløype, Ole Reistad-løypa, går fra Ellingsrud via Haukåsen, og over Slettfjell til Ødegården og Rustadsaga. I likhet med de andre småløypene som ikke er preparert i Marka, kan den ikke brukes hvert år fordi det er for lite snø/dårlige forhold. Ellers i året brukes den som sti. Ole Imerslund Reistad fra Furuset, som var aktiv i idrettslag og Skiforeningen, anla løypa på 1930-tallet sammen med skogforvalter Ole T. Messelt. Reistad var flyger og er eller kjent for å ha vært sjef for den norske treningsleiren for flygere i Canada under andre verdenskrig. Etter krigen han var offiser i Forsvaret.

---

<sup>78</sup> <https://rustadsaga.no/historie>

<sup>79</sup> <https://skullerudstua.no/>

<sup>80</sup> <https://www.kulturminnesok.no/minne?queryString=https://data.kulturminne.no/askeladden/lokalitet/85914>

<sup>81</sup> <http://www.mariholtet.no/om-oss/historie.aspx>

<sup>82</sup> <https://sandbakken-sportsstue.no/>

<sup>83</sup> <https://www.skiforeningen.no/utimarka/stuer/vangen-skistue/>

<sup>84</sup> Østmarka fra A til Å, side 203

<sup>85</sup> <https://www.dntoslo.no/dnt-hytter-i-ostmarka/>

**Valstadløypa**<sup>86</sup> (øst for Nord-Elvåga) er oppkalt etter Knut Valstad (1922-1976). Valstad tok initiativ til en "vannfri" løypeforbindelse mellom Mariholtet og Vangen, og opparbeidet denne løypa i begynnelsen av 1970-årene sammen med orienteringsløpere i Oppsal IF. Løypa het opprinnelig Påskeløypa og var anlagt slik at den ikke gikk over vann og våte partier, med den hensikt at traséen kunne brukes langt utover våren. Løypa byttet navn til Valstadløypa etter Valstads død.

**Stakanløypa**<sup>87</sup> er oppkalt etter Kjell «Stakan» Staxrud (1925-2019). Løypa går sørover fra Mariholtet, krysser demningen og kommer over til østsiden av Nord-Elvåga.

**Østmarkas første lysløype**<sup>88</sup> ble anlagt i 1959. Dette var en rundløype som gikk fra Fjelstad til Østmarkskapellet og tilbake via Ødegården. Mesteparten av denne løypa ble nedlagt og lyktestolper fjernet i 1994.

Også nabokommunene har lysløypenett drevet av kommunen eller lokale idrettsforeninger. Østmarka har i dag (2021) ca. 53 km lysløype.

### Hoppbakker

Utover på 1900-tallet ble det anlagt en rekke hoppbakker i Østmarka. En omfattende liste er publisert på nettstedet «Østafør byen – og vestafør Øyeren»<sup>89</sup>, under kapitlet om Sarabråten – Østkantens Holmenkollrenn<sup>90</sup>. De fleste er helt borte i dag, men det går fortsatt an å se sporene etter noen av dem. De mest kjente; eller der det fortsatt er synlige rester, er omtalt i dette avsnittet.

### Sarabråtbakken

I den bratte bakken ned til Nøkle vann, rett sør for tunet på Sarabråten, anla Oslo Skiklub en hoppbakke i 1898. Denne bakken ble kalt Sarabråtbakken eller Båthusbakken. Her arrangerte Oslo Skiklubb et årlig hopprenn. Oslo Skiklubb (ikke forveksles med Christiania Skiklubb) hadde base i Gamlebyen, og rekrutterte mange medlemmer fra østkanten.

Hoppbakken hadde tilløp uten stillas i det bratte terrenget ovenfor veien, og med isen på Nøkle vann som slette. Sarabråtrennet var i mange år et kjent og populært hopprenn, også kjent som Østkantens eller Østmarkas Holmenkollrenn. I 1907 var det ca 300 deltakere og 2-3.000 tilskuere. Også kong Olav har hoppet her.



**Sarabråtrennet 1902.** Oslo Skiklub holdt hopprenn i Sarabråtbakken fra slutten av 1800-tallet. Dette var en av veldig mange hoppbakker i Østmarka i første halvdel av 1900-tallet  
*Ukjent fotograf / Østensjø lokalhistoriske bilder*

---

<sup>86</sup> <https://www.skiforeningen.no/utimarka/loyper/valstadloypa/>

<sup>87</sup> <https://www.skiforeningen.no/utimarka/loyper/mariholtet-stakanloypa-stokkholtmyra/>

<sup>88</sup> <https://xn--stafor-9xa.no/2019/02/60-ar-i-ar-ostmarkas-forste-lysloype/>

<sup>89</sup> <https://ostafor.no/>

<sup>90</sup> <https://xn--stafor-9xa.no/2021/01/sarabratrennet-ostkantens-holmenkollrenn/>

## Kulturminner i Østmarka nasjonalpark

---

I 1919 laget skiklubben en større bakke i lia nord for veien opp mot Mariholtet, nær Sleppa. Den gamle bakken hadde hopplengder på 35 meter mens den nye var en 50-metersbakke. Åpningsrennet i den nye bakken var 2. februar 1919, og det siste skirenn i bakken ved Sleppa ble arrangert rundt 1930.

Av den første Sarabråtbakken, Båthusbakken, finnes det få spor. Hvis man går sydover veien fra Sarabråten så har man et lite sandtak til venstre overfor veien omtrent 50 meter før der bekken krysser veien. Her gikk tilløpet over veien ned til hoppet som kan sees som en kul like nedenfor.

Den store Sarabråtbakken ved Sleppa er heller ikke lett å finne, men det er mulig å se restene av steinfyllingen som utgjorde kulen. Det finnes også noen bolter fra treoverbygget i ovarennet. Hoppbakken er markert på Østmarkakartet til Oppsal IF.

### Frambakken

Frambakken var en 20-meters bakke, anlagt av sportsklubben Fram. Bakken var i bruk fra ca 1900 til ca. 1960. Man kan fortsatt se unnarennet og en liten oppbygd kul i terrenget.



**Frambakken ved Øgården.** Ukjent fotograf; bilde utlånt av Helge Oskarsen

### Oslobakken

Oslobakken var Oslo skiklubs hoppbakke ved Høyås. Bakken ble anlagt ved skiklubbens nye hytte samme sted, ei hytte som de måtte bygge da de ikke lenger fikk leie Nordstua på Sarabråten. Det er fortsatt synlige rester i terrenget etter unnarennet og den oppmurte kulen.



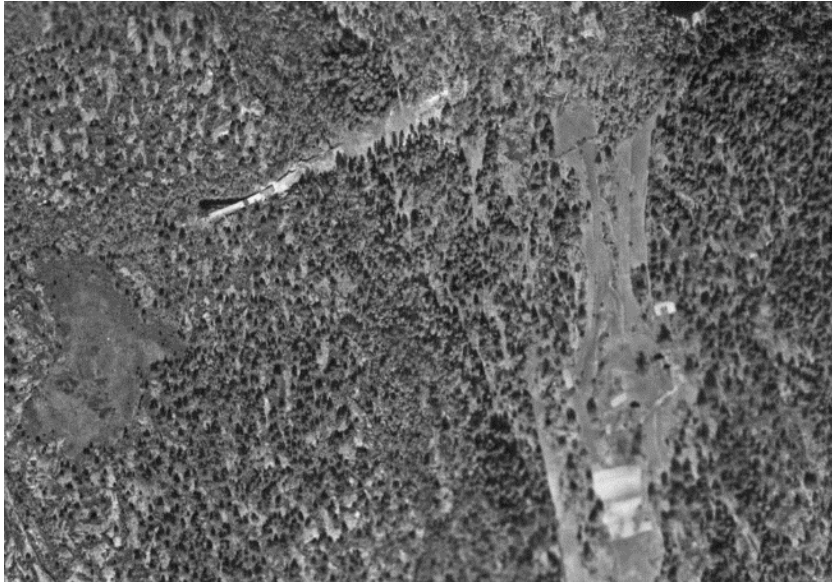
**Oslobakken og Oslo Skiklubs hytte ved Høyås.** Veien til Gullsmeden gjennom bildet. Flyfoto fra 1937; kart.finn.no



Oslobakken fikk dessverre kort levetid, da skiklubben allerede rundt 1950 måtte oppgi klubbhytta på grunn av restriksjonene da Elvåga ble tatt i bruk til drikkevann.

### Dølerudbakken

Nord for Dølerud. Bakken ble oppført av Klemetsrud IL, og var i bruk fra 1933 til slutten av 1940-tallet. Unnarennet er tydelig å se fra blåstien mellom Grønmo og Dølerud.



**Dølerudbakken og plassen Dølerud nederst til høyre.** Hoppbakken med stillas og unnarenn er tydelig i terrenget. *Flyfoto fra 1937; kart.finn.no*

### Fjelstadbakken - slalåmbakke<sup>91</sup>

Ca. 1 km fra Rustadsaga. Bakken ble ryddet og tatt i bruk i 1947 av ildsjeler fra Nordstrand. I 1950-årene var det storstilte planer om et skisenter. I 1972 ble bakken rehabilitert av Oslo kommune, og den fikk bl.a. skiheis og noen av landets første snøkanoner. Varmestue og kiosk ble åpnet et par år senere. Alpingruppa i Rustad IL hadde fra starten ansvaret for driften, som i stor grad ble gjort på frivillig basis. Fjelstadbakken ble nedlagt i 1990 og skitrekket fjernet.

## 4.8 Kulturminner knyttet til andre verdenskrig

Krigsminnene i Østmarka er for det meste knyttet til aktivitetene til «gutta på skauen». Krigsminnene fra disse aktivitetene har satt svært få fysiske spor, da dette i sin karakter var flyktige og lite varige aktiviteter. Dette dreier seg for eksempel om koier, skjulesteder, øvings- og mobiliseringsplasser, slipp-plasser, traséer for kurer-ruter og flyktningstransporter, mm.

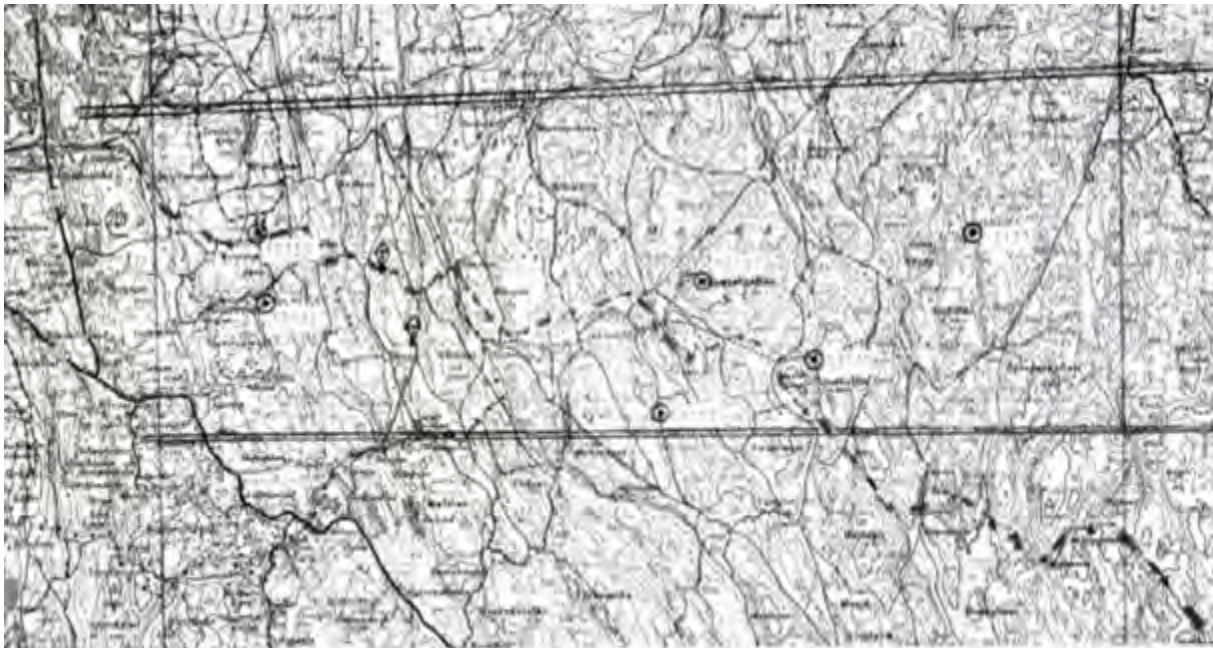
Det er viktig å dokumentere det som fortsatt finnes av synlige rester etter disse aktivitetene før alt gror igjen og skog og vegetasjon dekker alle spor, og tidens tann har slettet det som fortsatt måtte finnes av synlige rester.


Østmarka var arena for Milorg og andre uavhengige motstandsgrupper; flere av dem med tilknytning til NKP. «Kortversjonen» er den «vanlige» historien om gutta på skauen. Mye av aktiviteten var knyttet til samlings- og mobiliseringsplasser, og etter hvert også trenings- og øvelsesområder. Mye dreide seg også om å skjule dem som var innkalt til arbeidstjeneste og som ikke ville delta i denne. Og særlig mot slutten av krigen – fra høsten 1944 og vinteren og våren 1945 – ble det tatt imot mye våpen fra slipp fra England, som ble lagret på skjulesteder godt gjemt i skogen. I Østmarka omfattet dette kun ett slipp; på Kåterudmåsan i april 1945 (omtalt under).

Det ble også bygget mange koier og enkle hytter, som fungerte som skjulesteder og mulige kommandoplasser ved en eventuell kommende mobilisering.

---

<sup>91</sup> Oslo Byleksikon: <https://www.oslobyleksikon.no/side/Fjelstadbakken>



Kart med områdestabers og gruppenes kommandoplasser. Mellom dobbeltlinjen lå vår teig. Deler av kurerruten «Timian» er inntegnet med →.  betegner godkjente slipp-plasser.  
Utsnitt av NGO-kart Oslo Østmark, målestokk 1:50 000, utg. 1972. Gjengitt med tillatelse fra Statens Kartverk.

**Milorg område 13130s kommandoplasser.** To slipp-plasser er tegnet inn; mellom Spinneren og Skytten. Kart fra Diesen (1986)

Svært mange av kulturminnene fra andre verdenskrig ligger utenfor utredningsområdet. Dette gjelder for eksempel mange av de mest kjente Milorg-koiene i Østmarka:

- Huken – nord for Deledalen ved Nord-Elvåga
- Dancke-hytta – øst for Nord-Elvåga et par hundre meter nord for demningen ved Mariholtet
- Klondyke – ved Kastvangen / Mortvannsåsen
- Musehogget – i sørvestre vika av Halssjøen
- Bjønnebeta – mellom Drettvann og Sør-Elvåga; er skiltet og merket
- Skålsjøkoia – på Vælsåsen mellom Skålsjøen og Svartkulp
- Liseterkollen
- Tonekollen / Villdalen
- flere hytter og koier i Rælingen og Lørenskog; dvs. nord for utredningsområdet

Disse stedene er ikke omtalt nærmere i denne rapporten. For mange av disse finnes det bilde-dokumentasjon, og dokumentasjon og bilder er publisert på nettstedet *Krigsminner i Østmarka*<sup>92</sup>.

### **Slipp-plasser**

Det er bare tre kjente slippsteder i Østmarka, og to av dem ligger innenfor utredningsområdet.

### **Tonevann / Steinsjøen – Max Manus i Østmarka**

Mellom Tonevann og Steinsjøen skjedde 12. mars 1943 det første fallskjermslippet i Østmarka under andre verdenskrig.

<sup>92</sup> <https://krigenimarka.wordpress.com/>



Illustrasjonsfoto. «Nilsodd» (Odd Nilsson) og Erik Malmo under rekognosering av slipplass i Østmarka. Foto: Knut Aasheim / Søndre Aker Historielags årbok 1986

Det var Max Manus og Gregers Gram – og en mengde våpen, ammunisjon og annet utstyr – som ble sluppet fra fly. Dette var innledningen til den seinere operasjon Mardonius, en sabotasjeaksjon på Oslo havn natt til 27. april 1943. Rustne konteinere kan fortsatt sees i området.

### Kåterudmåsan

På Kåterudmåsan var det en slipp-plass fra andre verdenskrig. Plassen hadde kodenavn "Akeleie".

Natt til 24. april 1945 var det to flyslipp her med til sammen 27 konteinere med våpen og utstyr. Milorg-folk fra Rælingen, Lørenskog og Strømmen tok imot slippet og fraktet 4,5 tonn utstyr videre til skjulesteder ved Åmotdammen og Øgardshøgda i Rælingen.



Kontainer fra slippet i 1945. Foto: Lars Rogstad Skiltet på Kåterudmåsan. Foto: Per Klevan / Lokalhistoriewiki

Øst for Kåterudmåsan er det fortsatt rester etter slippet, dvs. rester av konteinerne. De to foreningene Sagelvas Venner og Strømmen Vel har satt opp informasjonsskilt for å markere slipp-plassen.

### Koier og skjulesteder

#### Ørneredet

Milorghytta Ørneredet lå i brattthenget ved Simmingsmyr. Milorggruppe 13134 fra Nordstrand hadde base her under krigen. Det er knapt synlige spor etter hytta i dag.



**Ørneredet**, ukjent datering. Foto: Thoralf Røberg

Thorolf Røberg var jeger i Milorg-gruppe Nordstrand 13134. Her forteller han med egne ord om sin flukt gjennom Østmarka da tyskerne holdt stor-razzia 16. september 1944:

*"Jeg hadde ligget noen dager i Ørneredet som vi kalte en tømmerkoie laget vårt hadde bygget i bratthenget opp for Simmingsmyr øst for Eriksvann. Lørdag 16. april '44 hadde jeg nettopp dratt grøtkjelen vekk fra varmen, litt over ni om morgenen. Da hørte jeg noen som snakket dempet nede på myra. Lørdag var dagen da de andre i laget skulle komme, men jeg syntes nok det var vel tidlig, så jeg gikk ut for å holde øye med stien. Og der rett under meg kommer en tysker med maskinpistol i hånden. Nå var det bare å løpe .... "*

Les hele historien i boka "Milorg område 13130", Diesen (1986).

### **Bestemorshølet**

Koia ved Bestemorshølet på vestsiden av Nord-Elvåga ble benyttet av 1. tropp 13132 der Knut Valstad var troppssjef. Det var i alt 44 menn i denne troppen.

### **Spinnheim**

I bratthenget øst for Mellom-Spinnern ned mot Klokkeruddalen lå det ei Milorghytte under krigen, seinere kalt «Spinnheim». Hytta ble overtatt og restaurert av speidere fra Ljan, men falt etter hvert sammen. Det er fortsatt rester av hytta på stedet.<sup>93</sup>



**Rester etter Spinnheim og den seinere speiderhytta, 1965.** Isolasjon i form av grov glassvatt sydd inn i svartpapp tyder på at den var i bruk tidlig på 1950-tallet. Foto: Harald Hartmark.

---

<sup>93</sup> <https://krigenimarka.wordpress.com/spinnheim/>

### Koie ved Søndre Krok vann

Det lå ei koie i sørenden av Søndre Krok vann. Det var ikke mulig å se rester av koia rundt 1980; opplyser en informant. Det er usikkert hvor denne koia var lokalisert mer detaljert, og dette er et godt eksempel på tidligere Milorgkoier som er blitt overtatt av ungdomsgjenger og speidere etter krigen. De fleste av disse koiene er kraftig til nedfalls eller også brent ned av grunneier i dag.

### Totemkoia

Totemkoia lå ved Simmingsmyr ved Eriksvann. Denne koia ble brukt av Milorg-karer med tilknytning til speidergruppa 10. Oslo. Tre tusen tyskere gjennomtråket Østmarka under storrazziaen høsten 1944. På Rustadsaga bodde det en angiver som viste tyskerne til Totemkoia, som brant ned hytta. Ingen ble pågrepet ved koia, men angiveren på Rustadsaga døde seinere av "blyforgiftning".<sup>94</sup>

### Sølvstua

Speiderhytte ved Sølvdobla (derav navnet) bygd i 1937-1938. Brukt av Milorg under krigen til blant annet lagring av våpen og som samlingssted. Hytta ble oppdaget og overtatt av tyskerne mot slutten av krigen.

### Tårnet

Tårnet ble bygget av speidere fra Nordstrand rundt 1930. Hytta fungerte som våpendepot og radiopost for Milorg under krigen.<sup>95</sup>

### Tappenbergkoia

Tappenbergkoia eies av Losby bruk, og er en gammel jakt- og fløterhytte. Kong Haakon var flere ganger på jakt i området, og overnattet også i koia.



**Tappenbergkoia 2020.** Foto: Lars Rogstad

Koia blei brukt som skjulested for Milorg i siste del av krigen. I januar 1945 var det razzia mot hytta, og de seks karene som var i koia måtte skyte seg ut og unnslapp med nød og neppe.

### Våpenlagre

#### Milorghula ved Smalvann

I en blokkrik og storsteina ur litt øst for Smalvann hadde Milorgområde 13130 ett av sine våpenlagre. Oppunder taket i hulen på en smal hylle var det plass til en del utstyr. Hula er mer enn tre meter dyp og har flere innganger. Her ble det oppbevart maskinpistoler, ammunisjon, sprengstoff og hjemmelagde håndgranater, samt annet utstyr som kunne være godt å ha. Stedet var også mobiliseringsplass for gruppa.<sup>96</sup>

---

<sup>94</sup> Kilde: Christensen (1993)

<sup>95</sup> <http://www.tarnet.no/side1.html>

<sup>96</sup> <https://krigenimarka.wordpress.com/milorghula-ved-smalvann/>



**Milorghula ved Smalvann**, merket med skilt ved inngangen.

Foto: Dag Olav Brækkan, DNT Oslo og Omegn / bilde fra kulturminnesøk.no

Det var områdeleder Terje Diesen i Milorggruppa som kom over stedet en gang i 1941. Men det var ikke før i 1943 at arbeidet kom ordentlig i gang og de fikk behov for å oppbevare utstyr. Hula ble aldri funnet av tyskerne og ble benyttet helt til krigens slutt.

### **Bikkjehuset – ved Skogen gård**

Et depot med sanitetsutstyr og 15 telt; opprettet etter forordningen om innlevering av telt, ryggsekker, anorakker og vindbukser.

Depotet ble opprettet høsten 1941 av dem som seinere ble kjernen i Milorg-tropp 300/13132. Vi har ikke noen nærmere angivelse av stedet enn at det lå «i nærheten av Skogen gård ved Sølvdobla.»

### **Transport- og kurer-ruter**

**Flyktningeruta**<sup>97</sup> er betegnelsen på en seinere merking langs én av rutene som ble brukt av kurerer og flyktingeløser under andre verdenskrig for å frakte post, utstyr eller mennesker over grensen til Sverige. Ruta begynner ved Skullerudstua i Oslo og går østover gjennom kommunene Enebakk og Eidskog til Sverige.

Rundt 50 000 nordmenn flyktet til Sverige under andre verdenskrig. 250-300 mennesker av disse ble eskortert langs kurer-ruta Timian, en Milorg-opprettet rute gjennom Østmarka i Oslo.

Flyktningeruta som merket tur ble innviet 9. juni 1995 i forbindelse med frigjøringsjubileet. I 2015 ble turen nymerket og lansert som *Historisk vandrerute*<sup>98,99</sup> av Riksantikvaren, DNT Oslo og Omegn og Foreningen Flyktningeruta. Høsten 2020 gikk kronprins Haakon deler av ruta, for å markere 75-årsjubileet for frigjøringen<sup>100</sup>.

Langs Flyktningeruta ligger det flere kulturminner, som hytter, koier, gårdstun og andre bygninger som ble brukt som skjulesteder og til ly og overnatting for flyktinger og kurerer.

---

<sup>97</sup> <https://lokalhistoriewiki.no/index.php/Flyktningeruta>

<sup>98</sup> <https://ut.no/turforslag/1115777/flyktningeruta-historisk-vandrerute>

<sup>99</sup> <http://historiskevandreruter.no/>

<sup>100</sup> Bloggen Østafør.no: [Flyktningeruta – veien til sikkerhet](#). Publisert 3. september 2020.



### Flyktningeruta gjennom Østmarka

**Milorgløypa** er en rødmerka skiløype gjennom sentrale deler av Østmarka. Navnet på løypa er valgt fordi traseen går gjennom områder der det var mange Milorgkoier. Traseen har ingen direkte tilknytning til en bestemt transport- eller kurerrute. (kilde: Tor Valstad, pers.med.)

**Milorgbautaen** er en minnestøtte over falne milorgjegere, ble oppført i 1946 på Sarabråten<sup>101</sup>. Her har det vært arrangert minnestunder hvert eneste år siden 1946, bortsett fra at det ved markeringen i 2020 kun ble lagt ned blomster på grunn av koronarestriksjonene<sup>102</sup>.



**Minnestøtten på Sarabråten** over falne Milorg-menn ble avduket 16. juni 1946.

Foto: Cato Hermansen/Østensjø lokalhistoriske bilder.

<sup>101</sup> Milorgstøtta, på sarabraaten.no: <https://sarabraaten.wordpress.com/milorgstotta/>

<sup>102</sup> Østmarkas Venner: <https://www.ostmarkasvenner.no/dobbeltjubileum-for-milorg-bautaen-paa-sarabraaten.5881007-256978.html>

## 5. Oppfølging og skjøtsel av kulturminner i nasjonalparken

Vi anbefaler at utvalgte kulturminner i denne rapporten dokumenteres i Askeladden (eller Kulturminnesøk) og i Oslo kommunes registreringer av utvalgte kulturmiljø (for eksempel temalaget i kommuneplanens arealdel med vekt på prioriterte, større kulturmiljøer, eller oversikten over erkjente kulturminneverdier / Gul liste).

Vi anbefaler også at mange av kulturminnene prioriteres for skjøtsel eller vedlikehold, og vi har forventninger til at etableringen av Østmarka nasjonalpark blir en flott anledning til å prioritere skjøtsel, vedlikehold og ikke minst formidling av utvalgte kulturminner.

### 5.1 Registrering

Spesielt vil vi trekke fram følgende kulturminner som bør registreres i Askeladden mens det fortsatt er synlige spor i terrenget:

1. **Rideveien / sommerveien fra Oslo til Enebakk**
  - a. Dokumentere traseen, basert på gamle kart, tidligere registreringer (for eksempel Fønnebø 2004) og befaringer i marka
2. **Plankeveien / vinterveien gjennom Østmarka**
  - a. Supplere / fullføre registreringen i Askeladden
    - i. Registrere traséen i Nordre Follo og Enebakk kommuner
    - ii. Kontrollere / korrigere registrert trasé i Oslo kommune
3. **Utvalgte kulturminner for friluftslivet**
  - a. Hoppbakker
    - i. Sarabråtbakken
    - ii. Frambakken
    - iii. Oslobakken
    - iv. Dølerudbakken
4. **Kulturminner med tilknytning til eldre skogsdrift / fløtningsvirksomhet**
  - i. Restene etter demningen ved Skjelbreia
  - ii. Restene etter demningen ved Kjerrmåsatjerna
  - iii. Restene etter demninger nedenfor Svartoren

### 5.2 Skjøtsel og vedlikehold

Vi anbefaler også at mange kulturminner i Østmarka må skjøttes og vedlikeholdes i en framtidig nasjonalpark. Bymiljøetaten bruker allerede ressurser på skjøtsel av vegetasjon og landskap ved blant annet Sarabråten og Dølerud, og Østmarkas Venner arrangerer hvert år dugnader for å ta vare på kulturlandskapet på Bøvelstad.

Det er for tidlig å gå i detaljer om dette nå, men vi mener at det blant annet er nødvendig å se nærmere på følgende forhold:

- Rydding av vegetasjon i utvalgte områder
- Setertufter som gror igjen
- Gamle veifar som gror igjen
- Steinmurer som raser ut
- Bygninger trenger vedlikehold

Utvalgte kulturminner der det allerede er avdekket behov for skjøtsel:

- Murer på Plankeveien ved Kruggmyr – som er i ferd med å rase ut
- Rideveien/sommerveien - merke og rydde utsatte partier; som er truet av utbygging / nye veier / skiløyper
- Hoppbakker – siste rester av unnarenn – som er i ferd med å gro igjen
- Kulturlandskap – ved Dølerud, Sarabråten og i Rausjømarka



## Kulturminner i Østmarka nasjonalpark

---

- Plankeveien – generell merking og rydding langs traséen
- Restene av demninger som er nevnt i pkt. 5.1

## Kilder og litteratur

Kildelista omfatter også litteratur og kilder som ikke er benyttet i notatet. Alle direkte kildehenvisninger er markert i teksten med fotnoter som henviser til denne kildelista.

- Andersen, Rune (red.). 2013. Losby. Utgitt av Losby gods; eget forlag
- Burud, Trond. 1992. Opplevd og hørt i Rausjø. Et bidrag til en bygdehistorie. Eget forlag, Hauketo
- Christensen, Trygve. 1993. Marka og krigen: Osloområdet 1940-1945. Eget forlag.
- Diesen, Terje. 1986. "Milorg område 13130", Søndre Aker Historielags Årbok for 1986
- Digitalt Museum: [«Bysæterkollen»](#). Artikkel på nett, oppdatert mai 2020
- Digitalt Museum: [Om objektet Rausjø](#)
- Enebakk historielag: [Rausjø – ei gammel grend i Enebakk](#). Medlemsbladet Ign 2002 nr. 2
- Enebakk kommune: [Rausjø skole](#). Artikkel på kommunens nettsider
- Fønnebø, Reidar. 1973. Beretning om registrering og merking av vintervegen gjennom Østmarka fra Østensjøvannet i Oslo kommune til Børter og Ekeberg i Enebakk kommune. Upublisert notat, 1973. Fra Riksantikvarens arkiv
- Fønnebø, Reidar. 1974. Den gamle vintervegen fra Oslo til Enebakk. St. Hallvard, to artikler.
- Fønnebø, Reidar. 2004. Oldtidsveger: slep og kongeveger: i Oslo og på Østlandet. Orion forlag, 2004
- Gundersen, Steinar og Kristiansen, Øystein: Bygda Fjeld og Fjeld gard. Egen utgivelse 2018
- Østmarkas Venner: Hyllest til Østmarka. Utgitt av ØV i jubileumsåret 2016
- Henriksen, Lise: [Plassen Bøvelstad og folkene der](#). Artikkel på Østmarkas Venners nettsted
- Henriksen, Lise. 1994. [Desember-vandring gjennom Rausjøgrenda](#). Artikkel på Østmarkas Venners nettsted, 1994
- Henriksen, Lise. 2005. Gammel bosetting ved Nøkle vann og Elvåga i Østmarka. Sør i Aker, Søndre Aker historielags årbok, 2005
- Kirkeby, Birger: Enebakk – bygdebok, bind III, utgitt av Enebakk kommune 1991
- Lokalhistoriewiki.no: [Artikkel om Østmarka \(Oslo og Akershus\)](#).
- Flyktningeruta, omtale på Lokalhistoriewiki: <https://lokalhistoriewiki.no/wiki/Flyktningeruta>
- Kåterudmåsan; omtale på Lokalhistoriewiki;  
[https://lokalhistoriewiki.no/wiki/Slippsted\\_for\\_Milorg\\_gruppe\\_121](https://lokalhistoriewiki.no/wiki/Slippsted_for_Milorg_gruppe_121)
- Plankekjøring gjennom Østmarka artikkel på Lokalhistoriewiki.  
[https://lokalhistoriewiki.no/wiki/Kjeldearkiv:Plankekj%C3%B8ring\\_gjennom\\_%C3%98stmarka#Kilder](https://lokalhistoriewiki.no/wiki/Kjeldearkiv:Plankekj%C3%B8ring_gjennom_%C3%98stmarka#Kilder)
- Lokalhistoriewiki.no: [Storbrannen i Østmarka i 1889](#). Artikkel på nett, oppdatert 2018
- Pinslie, Ståle. 2017. Historiske ferdselsveier – fra Oslo gjennom Nordmarka til Hakadal og Hadeland. Maridalens venners årsskrift 2017 <https://www.maridalensvenner.no/arbok-maridalens-venner-2017.5947624-15237.html>
- Norsk Maritimt Museum. 2017. Arkeologisk avdekking og dokumentasjon av båtfunn Nøkle vann 3, Arkeologisk Rapport nr. 2017:5. Oslo, 2016
- Norsk Maritimt Museum. 2016. Arkeologisk registrering av kulturminner rundt Nøkle vann. Arkeologisk Rapport nr. 2016:5. Oslo, 2016
- Miljødirektoratet og Riksantikvaren. 2015. [Kulturminner i områder vernet etter naturmangfoldloven](#), Veileder M-420
- Naturbase faktaark: [Naturtyper Mellomsaga/Øvresaga](#)
- Osloområdet Friluftsråd. 1938. [Osloområdet – Oslofjorden](#). Blix forlag Oslo
- Pettersson, Lars-Evan: Vassdragene mellom Oslofjorden og Øyeren, egen utgivelse (pdf). Publisert på [Alt du vil vite om vassdragene i Østmarka](#); Østmarkas Venners nettside
- Røsjø, Konrad: Fra Østmarka. Artikkel publisert i Morgenposten 19. juli 1941
- Saugstad, Even. 2012. Østmarka fra A til Å. Frie Fuglers Forlag

## Kulturminner i Østmarka nasjonalpark

---

Saugstad, Even. 2016. Sarabråten – godset i skogen. Frie Fuglers Forlag

Saugstad, Even. 2020. [Flyktingeruta – veien til sikkerhet. www.ostafor.no](http://www.ostafor.no)

Stefferd, Alf. 2020. Sagelva 1520/2020. En fortelling om verdiskaping gjennom 500 år, fra Sagelvas kilder til Nitelvas bredd. Skedsmo historielag, Sagelvas venner, Lørenskog historielag.

Store norske leksikon på nett: [Anders F. Kiær](#)

Ski historielag: [Lokalhistorie Tømmerås / Fjell / Svartoren](#)

Skiforeningen: Kjentmannshåndbok 2016-2019

Wikipedia: [Carl August Gulbranson](#)

Wikipedia: [Plankeveien](#)

Østmarkas Venner, 2020. Høringsuttalelse: [Kulturminner og kulturhistorie i Østmarka \(pdf\)](#)

Aas, N.R.: Enebakk herred. Bidrag til en bygde- og slektshistorie. Kølbelske bok- og kunsttrykkeri, Oslo 1927